

Экз. № 1



УТВЕРЖДАЮ
Директор МБОУ «СОШ» с.Обьячево
Семущина М.А.
«20» ноября 2018 г.

ПАСПОРТ ДОСТУПНОСТИ
объекта социальной инфраструктуры (ОСИ)
Муниципальное бюджетное общеобразовательное учреждение «средняя общеобразовательная школа»
с. Обьячево ул. Центральная, 11А.

1. Общие сведения об объекте

1. 1.1. Наименование (вид) объекта **Муниципальное бюджетное общеобразовательное учреждение «средняя общеобразовательная школа» с. Обьячево**
2. 1.2. Адрес объекта **168130 Прилузский район, с.Обьячево, улица Центральная, дом 11а**
- 1.3. Сведения о размещении объекта:
 - отдельно стоящее здание -**3 этажа, 3522,7 кв.м**
 - наличие прилегающего земельного участка (да, нет); **32600 кв.м**
- 1.4. Год постройки здания- **1974**, последнего капитального ремонта **2008** г.
- 1.5. Дата предстоящих плановых ремонтных работ: *текущего* -**2019** г., *капитального* - **нет**
- Сведения об организации, расположенной на объекте
- 1.6. Название организации (учреждения), (полное юридическое наименование – согласно Уставу, краткое наименование):-**Муниципальное бюджетное общеобразовательное учреждение «средняя общеобразовательная школа» с. Обьячево, (МБОУ «СОШ» с. Обьячево)**

Юридический адрес организации (учреждения) **168130 Прилузский район, с. Объячево, улица Центральная, дом 11а**

1.8. Основание для пользования объектом (**оперативное управление**, аренда, собственность)

1.9. Форма собственности (**государственная**, негосударственная)

1.10. Территориальная принадлежность (*федеральная, региональная, муниципальная*)

1.11. Вышестоящая организация (*наименование*) **Управление образования администрации МР «Прилузский»**

1.12. Адрес вышестоящей организации, другие координаты

168130 Прилузский район, с. Объячево, улица Мира, дом 76

2. Характеристика деятельности организации на объекте (по обслуживанию населения)

2.1 Сфера деятельности (*здравоохранение, образование, социальная защита, физическая культура и спорт, культура, связь и информация, транспорт, жилой фонд, потребительский рынок и сфера услуг, другое*)

2.2 Виды оказываемых услуг –**образовательные**

2.3 Форма оказания услуг: (**на объекте**, с длительным пребыванием, в т.ч. проживанием, на дому, дистанционно)

2.4 Категории обслуживаемого населения по возрасту: (**дети**, взрослые трудоспособного возраста, пожилые; **все возрастные категории**)

2.5 Категории обслуживаемых инвалидов: **инвалиды, передвигающиеся на коляске, инвалиды с нарушениями опорно-двигательного аппарата; нарушениями зрения, нарушениями слуха, нарушениями умственного развития**

2.6 Плановая мощность: посещаемость (количество обслуживаемых в день)- 700, вместимость-640, пропускная способность

2.7 Участие в исполнении ИПР инвалида, ребенка-инвалида (**да**, нет)

3. Состояние доступности объекта

3.1 Путь следования к объекту пассажирским транспортом (описать маршрут движения с использованием пассажирского транспорта) подвоз школьным автобусом,

наличие адаптированного пассажирского транспорта к объекту **нет**

3.2 Путь к объекту от ближайшей остановки пассажирского транспорта:

3.2.1 расстояние до объекта от остановки транспорта **430 м**

3.2.2 время движения (пешком) **8 мин.**

3.2.3 наличие выделенного от проезжей части пешеходного пути (**да**, нет),

3.2.4 Перекрестки: **нерегулируемые; регулируемые, со звуковой сигнализацией, таймером; нет**

3.2.5 Информация на пути следования к объекту: **акустическая, тактильная, визуальная; нет**

3.2.6 Перепады высоты на пути: **есть, нет** (дорожные плиты на тротуарах)

Их обустройство для инвалидов на коляске: да, нет (понижить дорожные бордюры в местах переходов, сделать заезд на бетонированную дорожку по ул. Центральная)

3.3 Организация доступности объекта для инвалидов – форма обслуживания*

№ п/п	Категория инвалидов (вид нарушения)	Вариант организации доступности объекта (формы обслуживания)*
1.	Все категории инвалидов и МГН	ВНД
	<i>в том числе инвалиды:</i>	ВНД
2	передвигающиеся на креслах-колясках	ВНД
3	с нарушениями опорно-двигательного аппарата	ВНД
4	с нарушениями зрения	ВНД
5	с нарушениями слуха	ВНД
6	с нарушениями умственного развития	ВНД

* - указывается один из вариантов: «А», «Б», «ДУ», «ВНД»

3.4 Состояние доступности основных структурно-функциональных зон

№ п \п	Основные структурно-функциональные зоны	Состояние доступности, в том числе для основных категорий инвалидов**
1	Территория, прилегающая к зданию (участок)	ВНД
2	Вход (входы) в здание	ВНД
3	Путь (пути) движения внутри здания (в т.ч. пути эвакуации)	ВНД
4	Зона целевого назначения здания (целевого посещения объекта)	ВНД
5	Санитарно-гигиенические помещения	ВНД

6	Система информации и связи (на всех зонах)	ВНД
7	Пути движения к объекту (от остановки транспорта)	ВНД

** Указывается: ДП-В - доступно полностью всем; ДП-И (К, О, С, Г, У) – доступно полностью избирательно (указать категории инвалидов); ДЧ-В - доступно частично всем; ДЧ-И (К, О, С, Г, У) – доступно частично избирательно (указать категории инвалидов); ДУ - доступно условно, ВНД – временно недоступно

3.5. Итоговое заключение о состоянии доступности ОСИ:

объект признан временно недоступным для всех категорий инвалидов

для решения вопросов доступности для всех категорий инвалидов необходимо на начальном этапе:

- организовать оказание ситуационной помощи маломобильным гражданам;
- создать систему сопровождения с закреплением функциональных обязанностей в должностных инструкциях обученных работников;
- продумать и обозначить на схемах наиболее оптимальные пути движения к зоне целевого назначения и санитарно-гигиеническим помещениям;
- разместить на сайте (страничке, стенде, памятке) учреждения информацию об оказываемых на объекте услугах и технологии оказания этих услуг МГН;
- рассмотреть возможность предложения альтернативной формы оказания услуги (на дому, в дистанционном формате);
- направить обращение в администрацию СП «Обьячево» об устройстве автобусных остановок, путей движения от остановок до объекта (восстановить целостность покрытия и устранить перепады высот), организации парковки для инвалидов в соответствии с СП 59.13330.2016. Данные меры позволят обеспечить условную доступность объекта.

Для организации работы на объекте по созданию условий доступности услуг и оказанию ситуационной помощи инвалидам разработать и утвердить приказом руководителя:

- Положение (Правила или Политику) об организации доступности объекта и предоставляемым на нем услуг, а также оказания инвалидам при необходимой помощи в учреждении (организации);
- назначение ответственных сотрудников за организацию и проведение работы в учреждении по обеспечению доступности объектов и услуг инвалидов;
- должностные инструкции персонала (вносимые изменения в должностные инструкции), ответственного за оказание помощи инвалидам и сопровождение их на объекте;
- форму (журнал) учета и порядок проведения инструктажа в учреждении персонала по вопросам, связанным с обеспечением доступности для инвалидов объектов и услуг.

Для обеспечения доступности объекта для инвалидов с умственными нарушениями:

1. Территория, прилегающая к зданию:

- разместить систему информационной поддержки на протяжении всего пути к ОСИ, доступной для МГН на все время (в течение суток) эксплуатации учреждения;

- разместить план размещения объектов на территории.

2. Вход в здание:

- организовать донесение информации об ОСИ и оказываемых услугах на ясном и доступном для их понимания языке.

3. Пути движения внутри здания:

- оборудовать систему знаковых навигаций на всех путях движения.

4. Зона оказания услуги:

- организовать на объекте оказание ситуационной помощи.

5. Санитарно-гигиенические помещения:

-

6. Система информации на объекте:

- организовать донесение информации об ОСИ и оказываемых услугах на ясном и доступном для их понимания языке.

Для обеспечения доступности объекта для инвалидов с нарушениями опорно-двигательного аппарата:

1. Территория, прилегающая к зданию:

- восстановить целостность покрытия путей движения, выбрать оптимальные пути движения до входа на объект, устранить перепады высоты или оборудовать их в соответствии с требованиями СП 59.13330.2016;

- разместить систему информационной поддержки на протяжении всего пути к ОСИ, доступной для МГН на все время (в течение суток) эксплуатации учреждения;

- разместить план размещения объектов на территории.

2. Вход в здание:

- демонтировать пороги (приведение к нормативному значению – высота порога не более 0,014 м) на входной двери и двери в тамбуре или приобрести перекатной пандус;

- отрегулировать доводчик на входной двери и двери в тамбуре до нормативных значений (усилие открытия 19, 5 НМ и задержка при закрытии не менее 5 сек).

3. Пути движения внутри здания:

- установить/заменить поручни на лестнице и вдоль стен согласно требований СП 59.13330.2016 и ГОСТ Р 51261-99;

- демонтировать пороги (приведение к нормативному значению – высота порога не более 0,014 м) на пути следования к зоне оказания услуг или приобрести передвижной пандус;

- обустроить зоны отдыха на все пути движения.

4. Зона оказания услуги:

- выделить зону для оказания услуг на первом этаже;

- установить удобные стулья с подлокотниками в зоне ожидания;

- установить поручни на лестнице для доступа на сцену СП 59.13330.2016 и ГОСТ Р 51261-99;

- установить рядом с зоной ожидания и оказания услуги специальные держатели для костылей, трости и т.п.;
- организовать на объекте оказание ситуационной помощи.

5. Санитарно-гигиенические помещения:

- необходимо оборудовать санитарно-гигиенические помещения на всех этажах здания, для чего необходимо установить поручни рядом с унитазом, держатели для костылей рядом с унитазом, кнопку вызова помощи в зоне досягаемости руки или нахождения на унитазах, поручни по периметру и вдоль стен.

6. Система информации на объекте:

- организовать донесение информации об ОСИ и оказываемых услугах на ясном и доступном для их понимания языке, разместив ее рядом с дверью со стороны дверной ручки на высоте от 1,2 до 1,6 м перед входами во внутренние помещения, в которых оказываются услуги, с указанием номера и назначения помещения.

Для обеспечения доступности объекта для инвалидов с нарушением слуха:

1. Территория, прилегающая к зданию:

- разместить систему информационной поддержки на протяжении всего пути к ОСИ, доступной для МГН на все время (в течение суток) эксплуатации учреждения;
- разместить план размещения объектов на территории.

2. Вход в здание:

- организовать донесение информации об ОСИ и оказываемых услугах на ясном и доступном для их понимания языке.

3. Пути движения внутри здания:

- оборудовать систему знаковых навигаций на всех путях движения.

4. Зона оказания услуги:

- установить звукоусиливающее устройство (индукционная петля);
- организовать сурдоперевод при оказании услуг (по требованию);
- организовать на объекте оказание ситуационной помощи.

5. Санитарно-гигиенические помещения:

-

6. Система информации на объекте:

- организовать донесение информации об ОСИ и оказываемых услугах на ясном и доступном для их понимания языке.

Для обеспечения доступности объекта для инвалидов, передвигающихся на креслах-колясках:

1. Территория, прилегающая к зданию:

- восстановить целостность покрытия путей движения, выбрать оптимальные пути движения до входа на объект, устранить перепады высоты или оборудовать их в соответствии с требованиями СП 59.13330.2016;
- разместить систему информационной поддержки на протяжении всего пути к ОСИ, доступной для МГН на все время (в течение суток) эксплуатации учреждения;
- разместить план размещения объектов на территории.

2. Вход в здание:

- установить пандус в соответствии с требованиями СП 59.13330.2016 (уклон 1:12 или 1 :20);
- установить поручни на существующем пандусе согласно требований СП 59.13330.2016 и ГОСТ Р 51261-99;
- демонтировать пороги (приведение к нормативному значению – высота порога не более 0,014 м) на входной двери и в тамбуре или приобрести передвижной пандус;
- отрегулировать доводчик на входной двери и двери в тамбуре до нормативных значений (усилие открытия 19, 5 НМ и задержка при закрытии не менее 5 сек).

3. Пути движения внутри здания:

- демонтировать пороги (приведение к нормативному значению – высота порога не более 0,014 м) на пути следования к зоне оказания услуг или приобрести передвижной пандус.

4. Зона оказания услуги:

- выделить зону для оказания услуг на первом этаже;
- приобрести специализированную мебель в классы;
- создать условия доступного подхода к мебели и оборудованию;
- организовать свободную зону подхода к месту обслуживания (прилавочная форма обслуживания), ширина рабочего фронта не менее 1 м, высота от 0,8 до 0,85 м, пространство для ног – высота 0,75 м, глубина – 0,5 м;
- организовать на объекте оказание ситуационной помощи.

5. Санитарно-гигиенические помещения:

- оборудовать санитарно-гигиеническое помещение на первом этаже;
- установить поручни рядом с унитазом, организовать зону разворота не менее 1,4 м, обустроив свободное пространство рядом с унитазом не менее 0,8 м. Необходимо закрепить бачок унитаза, установив жесткую прокладку между стеной и бачком, установить кнопку вызова помощи в зоне досягаемости руки или нахождения на унитазе, поручни по периметру раковины.

6. Система информации на объекте:

- организовать донесение информации об ОСИ и оказываемых услугах на ясном и доступном для их понимания языке, разместив ее рядом с дверью со стороны дверной ручки на высоте от 1,2 до 1,6 м перед входами во внутренние помещения, в которых оказываются услуги, с указанием номера и назначения помещения.

Для обеспечения доступности объекта для инвалидов с нарушениями зрения:

1. Территория, прилегающая к зданию:

- восстановить целостность покрытия путей движения, выбрать оптимальные пути движения до входа на объект, устранить перепады высоты или оборудовать их в соответствии с требованиями СП 59.13330.2016;
- разместить систему информационной поддержки на протяжении всего пути к ОСИ, доступной для МГН на все время (в течение суток) эксплуатации учреждения с дублированием рельефно-точечного шрифта Брайля;
- разместить план размещения объектов на территории с дублированием рельефно-точечного шрифта Брайля.

2. Вход в здание:

- нанести контрастную маркировку по периметру входной двери и двери в тамбуре, на ручку входной двери и двери в тамбуре;
- установить тактильные предупреждающие знаки входной двери и двери в тамбуре;
- демонтировать пороги (приведение к нормативному значению – высота порога не более 0,014 м) на входной двери и двери в тамбуре или приобрести перекатной пандус;
- разместить информацию об ОСИ со стороны дверной ручки на высоте от 1,2 до 1,6 м с дублированием рельефно-точечного шрифта Брайля и размерами знаков, соответствующими расстоянию рассматривания с указанием наименования учреждения, времени оказания услуг (приемных часов).

3. Пути движения внутри здания:

- нанести контрастную маркировку на двери в помещении, которые будут расположены в зоне оказания услуг для инвалидов;
- установить тактильные направляющие на полу по пути следования инвалида;
- выделить первую и последнюю ступень лестничного марша цветом (нанесение лакокрасочного покрытия или выделение при помощи цветовой клейкой ленты);
- тактильные направляющие на объекте не использовать, ввиду возможного травматизма других категорий МГН, заменить на оказание ситуационной помощи;
- установить звуковые маяки на пути следования;
- выделить место для собаки-поводыря;
- разместить информационные тактильные таблички для людей с нарушением зрения с использованием рельефных знаков и символов, а также рельефно-точечного шрифта Брайля рядом с дверью со стороны дверной ручки на высоте от 1,2 до 1,6 м перед входами во внутренние помещения, в которых оказываются услуги, с указанием номера и назначения помещения.

4. Зона оказания услуги:

- приобрести электронные лупы увеличители для удобства работы с документами;
- приобрести специализированные пособия и ТСР в классы;
- организовать на объекте оказание ситуационной помощи.

5. Санитарно-гигиенические помещения:

- разместить информирующие тактильные таблички для людей с нарушением зрения с использованием рельефных знаков и символов, а также рельефно-точечного шрифта Брайля рядом с дверью со стороны дверной ручки на высоте от 1,2 до 1,6 м перед входами во внутренние помещения, в которых оказываются услуги, с указанием номера и назначения помещения;
- в санитарном помещении необходимо установить поручни рядом с унитазом, установить кнопку вызова помощи в зоне досягаемости руки при нахождении на унитазе, установить поручни по периметру раковины и вдоль стен.

6. Система информации на объекте:

- разместить информацию об ОСИ со стороны дверной ручки на высоте от 1,2 до 1,6 м с дублированием рельефно-точечного шрифта Брайля и размерами знаков, соответствующими расстоянию рассматривания, с указанием наименования учреждения, времени оказания услуг;

- разместить информационные тактильные таблички для людей с нарушением зрения с использованием рельефных знаков и символов, а также рельефно-точечного шрифта Брайля рядом с дверью со стороны дверной ручки на высоте от 1,2 до 1,6 м перед входами во внутренние помещения, в которых оказываются услуги, с указанием номера и назначения помещения.

3.6. Оценка соответствия уровня доступности для инвалидов предоставляемых услуг

п/п	Основные показатели доступности для инвалидов предоставляемой услуги	Оценка состояния и имеющихся недостатков в обеспечении условий доступности для инвалидов предоставляемой услуги
1	Наличие помещений, предназначенных для проведения массовых мероприятий, оборудованных индукционной петлей и звукоусиливающей аппаратурой	
2	Предоставление услуг с использованием русского жестового языка, включая допуск на объект сурдопереводчика, тифлопереводчика	отсутствует
3	Наличие сотрудников, прошедших инструктирование или обучение для работы с инвалидами по вопросам, связанным с обеспечением доступности для них объектов и услуг	имеется
4	Предоставление услуги инвалидам с сопровождением ассистента-помощника	при наличии возможности
5	Предоставление услуги инвалидам с сопровождением тьютера	при наличии возможности
6	Наличие работников, имеющих образование и квалификацию, позволяющую осуществлять обучение по адаптивным основным общеобразовательным программам	имеется
7	Доля детей-инвалидов, получающих дополнительное образование, от общего числа детей-инвалидов в МОУ	отсутствует
8	Доля детей-инвалидов, которым созданы условия для получения качественного общего образования, от общего числа детей-инвалидов в МОУ	100%
9	Наличие официального сайта адаптированного для лиц с нарушением зрения	имеется
10	Исходя из категории учащихся с ограниченными возможностями здоровья, их численность в классе (группе) не должна превышать 15 человек	обеспечено

4. Управленческое решение

4.1. Рекомендации по адаптации основных структурных элементов объекта

№№ п \п	Основные структурно-функциональные зоны объекта	Рекомендации по адаптации объекта (вид работы)*
1	Территория, прилегающая к зданию (участок)	текущий ремонт

2	Вход (входы) в здание	текущий ремонт, индивидуальное решение с ТСП
3	Путь (пути) движения внутри здания (в т.ч. пути эвакуации)	текущий ремонт, индивидуальное решение с ТСП
4	Зона целевого назначения здания (целевого посещения объекта)	текущий ремонт, индивидуальное решение с ТСП
5	Санитарно-гигиенические помещения	капитальный ремонт
6	Система информации на объекте (на всех зонах)	текущий ремонт
7	Пути движения к объекту (от остановки транспорта)	текущий ремонт
8	Все зоны и участки	текущий ремонт, индивидуальное решение с ТСП

*- указывается один из вариантов (видов работ): не нуждается; ремонт (текущий, капитальный); индивидуальное решение с ТСП; технические решения невозможны – организация альтернативной формы обслуживания

4.2. Рекомендации по повышению уровня доступности предоставляемых услуг

№ п/п	основные показатели доступности для инвалидов предоставляемой услуги	рекомендации по адаптации услуги (вид работы)*
1	Обеспечение доступа к месту предоставления услуги на объекте путем оказания работниками организации помощи инвалидам в преодолении барьеров, мешающих получению услуг на объекте, в том числе с сопровождением инвалидов, имеющих стойкие расстройства функции зрения и самостоятельного передвижения (К, О, С)	разработка локальных актов
2	Организация систематического обучения (инструктажа) персонала по вопросам оказания помощи на объекте инвалидам и другим маломобильным гражданам (план инструктажа, журнал учета)	разработка плана инструктажа, журнал учета инструктажа, инструкций
3	Предоставление (при необходимости) инвалидам по слуху услуг с использованием русского жестового языка, с допуском на объект (к местам предоставления услуг), сурдопереводчика, тифлосурдопереводчика	ситуационно, по мере необходимости
4	Закрепление в должностных инструкциях персонала конкретных задач и функций по оказанию помощи инвалидам и другим маломобильным гражданам (и их сопровождение)	разработка локальных актов
5	Наличие работников, имеющих образование и квалификацию, позволяющие осуществлять обучение по адаптивным основным общеобразовательным программам	повышение квалификации учителей
6	Доля детей-инвалидов, получающих дополнительное образование, от общего числа детей-инвалидов в МОУ	увеличение доли детей-инвалидов, получающих дополнительное образование

4.3. Период проведения работ – 2030 год, в рамках исполнения Федеральной программы «Доступная среда», собственных программ и планов по текущему и капитальному ремонту

(указывается наименование документа: программы, плана)

4.4. Ожидаемый результат (по состоянию доступности) после выполнения работ по адаптации: **на первом этапе: ДУ (к, о, с, г, у), на втором этапе: ДП (к, о, с, г, у).**

Оценка результата исполнения программы, плана (по состоянию доступности)

4.5. Для принятия решения требуется, **не требуется** *(нужное подчеркнуть)*:

Согласование _____

Имеется заключение уполномоченной организации о состоянии доступности объекта *(наименование документа и выдавшей его организации, дата)*, прилагается

4.6. Информация размещена (обновлена) на Карте доступности субъекта Российской Федерации дата **www.zhit-vmeste.ru**

(наименование сайта, портала)

5. Особые отметки

Паспорт сформирован на основании:

1. Анкеты (информации об объекте) от «20» ноября 2018 г.,
2. Акта обследования объекта: № 1 акта от «20» ноября 2018 г.
3. Решения Комиссии № 1 от «20» ноября 2018 г.

Управление образования администрации МР «Прилузский»
Муниципальное бюджетное общеобразовательное учреждение «Средняя общеобразовательная школа» с. Объячево

ПРОТОКОЛ

заседания комиссии по поэтапному повышению уровня доступности для инвалидов объекта и предоставляемых услуг

20 ноября 2018 г.

№ 1

На заседании присутствовали:

- председатель комиссии – Семушина М. А., директор школы;

- члены комиссии:

Туголуков К. А., заместитель директора по АХЧ;

Руина М. Ю., заместитель директора по ВР;

Спицына А. Ю., председатель профкома школы;

Старцев В. А., председатель Прилузской районной организации Всероссийского общества инвалидов.

Комиссия проводила рассмотрение вопросов по адаптации основных структурных элементов объекта.

В ходе работы комиссии рассмотрены следующие документы:

1. Акт обследования объекта социальной инфраструктуры.
2. Результаты обследования.

Принято решение провести следующие мероприятия:

№ п/п	наименование мероприятий	категории инвалидов	срок исполнения	документ, которым предусмотрено исполнение мероприятия	примечание (дата контроля и результат)
1. ОБЕСПЕЧЕНИЕ УСЛОВИЙ ДОСТУПНОСТИ ПРЕДОСТАВЛЯЕМЫХ УСЛУГ					
1**	Обеспечение доступа к месту предоставления услуги на объекте путем оказания работниками организации помощи инвалидам в преодолении барьеров, мешающих получению ими услуг на объекте, в том числе с	К, О, С	1 этап, 2018	приказ Минтруда России от 25.12.2012 г. № 627 «Об утверждении методики, позволяющей объективизировать и систематизировать доступность объектов и услуг в приоритетных сферах жизнедеятельности	31 декабря 2018 г., приказ «О назначении ответственного по работе с инвалидами в МБОУ «СОШ» с. Объячево

	сопровождением инвалидов, имеющих стойкие расстройства функции зрения и самостоятельного передвижения (К, О, С)			сти для инвалидов и других маломобильных групп населения, с возможностью учета региональной специфики»	
1.1.	Разработка и утверждение организационно-распорядительных и иных локальных документов учреждения о порядке оказания помощи инвалидам и другим маломобильным гражданам	К, О, С, Г, У	1 этап, 2018	приказ Минтруда России от 25.12.2012 г. № 627 «Об утверждении методики, позволяющей объективизировать и систематизировать доступность объектов и услуг в приоритетных сферах жизнедеятельности для инвалидов и других маломобильных групп населения, с возможностью учета региональной специфики»	31 декабря 2018 г., приказ «О назначении ответственного по работе с инвалидами в МБОУ «СОШ» с. Объячево
1.2.	Закрепление в должностных инструкциях персонала конкретных задач и функций по оказанию помощи инвалидам и другим маломобильным гражданам (и их сопровождение)	К, О, С, Г, У	1 этап, 2018	приказ Минтруда России от 25.12.2012 г. № 627 «Об утверждении методики, позволяющей объективизировать и систематизировать доступность объектов и услуг в приоритетных сферах жизнедеятельности для инвалидов и других маломобильных групп населения, с возможностью учета региональной специфики»	31 декабря 2018 г., должностные инструкции ответственных сотрудников. Положение о ситуационной помощи инвалидам и лицам с ограниченными возможностями МБОУ «СОШ» с. Объячево
1.3.	Организация систематического обучения (инструктажа) персонала по вопросам оказания помощи на объекте инвалидам и другим маломобильным гражданам (план инструктажа, журнал учета)	К, О, С, Г, У	1 этап, 2018	приказ Минтруда России от 25.12.2012 г. № 627 «Об утверждении методики, позволяющей объективизировать и систематизировать доступность объектов и услуг в приоритетных сферах жизнедеятельности для инвалидов и других маломо-	31 декабря 2018 г., план инструктажа, журнал учета инструктажа, инструкции при приеме нового сотрудника, 1 раз в 6 ме-

				бильных групп населения, с возможностью учета региональной специфики»	саяцев и при изменении действующего законодательства
1.4.	Обеспечение доступной информации для обслуживаемых граждан (инвалидов) о порядке организации доступности объекта и предоставляемых услуг в учреждении, а также порядка оказания (получения) помощи на объекте (на сайте, информационном стенде, индивидуальных памятках)	К, О, С, Г, У	1 этап, 2018	приказ Минтруда России от 25.12.2012 г. № 627 «Об утверждении методики, позволяющей объективизировать и систематизировать доступность объектов и услуг в приоритетных сферах жизнедеятельности для инвалидов и других маломобильных групп населения, с возможностью учета региональной специфики»	31 декабря 2018 г., Положение по размещению и наполнению подразделов официального сайта МБОУ «СОШ» с. Объячево по вопросам доступности объекта и услуг; Памятка об оказании ситуационной помощи на объекте МБОУ «СОШ» с. Объячево
1.5.	Предоставление (при необходимости) инвалидам по слуху услуг с использованием русского жестового языка, с допуском на объект (к местам предоставления услуг) сурдопереводчика, тифлосурдопереводчика	Г, С	1 этап, 2018	Федеральный закон № 419-ФЗ от 29.06.2012 г. «О внесении изменений в отдельные законодательные акты РФ по вопросам социальной защиты инвалидов в связи с ратификацией конвенции о правах инвалидов», соглашение со специализированной организацией	ситуационно, по мере необходимости
2.	Организация предоставления услуг инвалидам по месту жительства (на дому)	К, О, С, Г, У	1 этап, 2018	Федеральный закон № 419-ФЗ от 29.06.2012 г. «О внесении изменений в отдельные законодательные акты РФ по вопросам социальной защиты инвалидов в связи с ратификацией конвенции о правах инвалидов»	обновляется по мере необходимости, приказ «О назначении ответственного по работе с инвалидами в МБОУ «СОШ» с. Объячево

УТВЕРЖДАЮ



20 ноября 2018 г.

АНКЕТА

(информация об объекте социальной инфраструктуры)
К ПАСПОРТУ ДОСТУПНОСТИ ОСИ

Муниципальное бюджетное общеобразовательное учреждение
«Средняя общеобразовательная школа» с. Объячево
Ул. Центральная, д. 11а

1. Общие сведения об объекте

- 1.1. Наименование (вид) объекта Муниципальное бюджетное общеобразовательное учреждение «Средняя общеобразовательная школа» с. Объячево
- 1.2. Адрес объекта 168130, Прилузский район, с. Объячево, улица Центральная, дом 11а
- 1.3. Сведения о размещении объекта:
- отдельно стоящее здание 3 этажа, 3522,7 кв.м.
- 1.4. Год постройки здания _____, последнего капитального ремонта _____
- 1.5. Дата предстоящих плановых ремонтных работ: текущего 2019, капитального нет

сведения об организации, расположенной на объекте

- 1.6. Название организации (учреждения), (полное юридическое наименование – согласно Уставу, краткое наименование) **муниципальное бюджетное общеобразовательное учреждение «Средняя общеобразовательная школа» с. Объячево, (МБОУ «СОШ» с. Объячево)**
- 1.7. Юридический адрес организации (учреждения) **168130, Прилузский район, с. Объячево, улица Центральная, дом 11а**
- 1.8. Основание для пользования объектом (**оперативное управление**, аренда, собственность)
- 1.9. Форма собственности (**государственная**, негосударственная)
- 1.10. Территориальная принадлежность (федеральная, региональная, **муниципальная**)
- 1.11. Вышестоящая организация (наименование) **Управление образования администрации МР «Прилузский»**
- 1.12. Адрес вышестоящей организации, другие координаты **168130, Прилузский район, с. Объячево, ул. Мира, дом 76**

2. Характеристика деятельности организации на объекте

- 2.1 Сфера деятельности (здравоохранение, **образование**, социальная защита, физическая культура и спорт, культура, связь и информация, транспорт, жилой фонд, потребительский рынок и сфера услуг, другое)
- 2.2 Виды оказываемых услуг - **образовательные**
- 2.3 Форма оказания услуг: (**на объекте**, с длительным пребыванием, в т.ч. проживанием, на дому, дистанционно)
- 2.4 Категории обслуживаемого населения по возрасту: (дети, взрослые трудоспособного возраста, пожилые; **все возрастные категории**)
- 2.5 Категории обслуживаемых инвалидов: **инвалиды, передвигающиеся на коляске, инвалиды с нарушениями опорно-двигательного аппарата; нарушениями зрения, нарушениями слуха, нарушениями умственного развития**
- 2.6 Плановая мощность: посещаемость (количество обслуживаемых в день): **700**; вместимость - **640**, пропускная способность _____
- 2.7 Участие в исполнении ИПР инвалида, ребенка-инвалида (**да**, нет)

3. Состояние доступности объекта для инвалидов и других маломобильных групп населения (МГН)

3.1 Путь следования к объекту пассажирским транспортом

(описать маршрут движения с использованием пассажирского транспорта) – подвоз школьным автобусом, наличие адаптированного пассажирского транспорта к объекту нет

3.2 Путь к объекту от ближайшей остановки пассажирского транспорта:

3.2.1 расстояние до объекта от остановки транспорта 430 м

3.2.2 время движения (пешком) 8 мин

3.2.3 наличие выделенного от проезжей части пешеходного пути (да, *нет*),

3.2.4 Перекрестки: нерегулируемые; *регулируемые, со звуковой сигнализацией, таймером; нет*

3.2.5 Информация на пути следования к объекту: *акустическая, тактильная*, визуальная; *нет*

3.2.6 Перепады высоты на пути: есть, *нет* (дорожные плиты на тротуарах)

Их обустройство для инвалидов на коляске: да, *нет* (понизить дорожные бордюры в местах переходов, сделать заезд на бетонированную дорожку по ул. Центральная))

3.3 Вариант организации доступности ОСИ (формы обслуживания)* с учетом СП 35-101-2001

№ п/п	Категория инвалидов (вид нарушения)	Вариант организации доступности объекта
1.	Все категории инвалидов и МГН	ВНД
	<i>в том числе инвалиды:</i>	
2	передвигающиеся на креслах-колясках	ВНД
3	с нарушениями опорно-двигательного аппарата	ВНД
4	с нарушениями зрения	ВНД
5	с нарушениями слуха	ВНД
6	с нарушениями умственного развития	ВНД

* - указывается один из вариантов: «А», «Б», «ДУ», «ВНД»

4. Управленческое решение (предложения по адаптации основных структурных элементов объекта)

№ п \п	Основные структурно-функциональные зоны объекта	Рекомендации по адаптации объекта (вид работы)*
1	Территория, прилегающая к зданию (участок)	текущий ремонт
2	Вход (входы) в здание	текущий ремонт, индивидуальное решение с ТСР
3	Путь (пути) движения внутри здания (в т.ч. пути эвакуации)	текущий ремонт, индивидуальное решение с ТСР
4	Зона целевого назначения (целевого посещения объекта)	текущий ремонт, индивидуальное решение с ТСР
5	Санитарно-гигиенические помещения	капитальный ремонт
6	Система информации на объекте (на всех зонах)	текущий ремонт
7	Пути движения к объекту (от остановки транспорта)	текущий ремонт
8.	Все зоны и участки	текущий ремонт, индивидуальное решение с ТСР

*- указывается один из вариантов (видов работ): не нуждается; ремонт (текущий, капитальный); индивидуальное решение с ТСР; технические решения невозможны – организация альтернативной формы обслуживания

Размещение информации на Карте доступности субъекта Российской Федерации согласовано

(подпись, Ф.И.О., должность; координаты для связи уполномоченного представителя объекта)

1.7. Юридический адрес организации (учреждения) **168130, Прилузский район, с. Объячево, улица Центральная, дом 11а**

2. Характеристика деятельности организации на объекте

Дополнительная информация **образовательная**

3. Состояние доступности объекта

3.1 Путь следования к объекту пассажирским транспортом

(описать маршрут движения с использованием пассажирского транспорта) – **подвоз школьным автобусом**, наличие адаптированного пассажирского транспорта к объекту **нет**

3.2 Путь к объекту от ближайшей остановки пассажирского транспорта:

3.2.1 расстояние до объекта от остановки транспорта **430** м

3.2.2 время движения (пешком) **8** мин

3.2.3 наличие выделенного от проезжей части пешеходного пути (**да**, *нет*),

3.2.4 Перекрестки: **нерегулируемые**; *регулируемые, со звуковой сигнализацией, таймером; нет*

3.2.5 Информация на пути следования к объекту: *акустическая, тактильная*, **визуальная**; *нет*

3.2.6 Перепады высоты на пути: **есть**, *нет* (**дорожные плиты на тротуарах**)

Их обустройство для инвалидов на коляске: **да**, *нет* (понижить дорожные бордюры в местах переходов, сделать заезд на бетонированную дорожку по ул. Центральная))

3.3. Организация доступности объекта для инвалидов – форма обслуживания

№ п/п	Категория инвалидов (вид нарушения)	Вариант организации доступности объекта (формы обслуживания)*
1.	Все категории инвалидов и МГН	ВНД
	<i>в том числе инвалиды:</i>	ВНД
2	передвигающиеся на креслах-колясках	ВНД
3	с нарушениями опорно-двигательного аппарата	ВНД
4	с нарушениями зрения	ВНД
5	с нарушениями слуха	ВНД
6	с нарушениями умственного развития	ВНД

* - указывается один из вариантов: «А», «Б», «ДУ», «ВНД»

3.4. Состояние доступности основных структурно-функциональных зон

№ п/п	Основные структурно-функциональные зоны	Состояние доступности, в том числе для основных категорий инвалидов**	Приложение	
			№ на плане	№ фото
1	Территория, прилегающая к зданию (участок)	ВНД	6	1,2,3;4,5,6,7,8,9,10,11,12
2	Вход (входы) в здание	ВНД	4,6,7,8,9	5,6,9,10,11,12,29,27,28,30,57,58,59,60
3	Путь (пути) движения внутри здания (в т.ч. пути эвакуации)	ВНД	10,11,12,13	19,20,21,22,23,24,25,26,31,32,34,35,36,37,33,38,39,40,41,42
4	Зона целевого назначения здания (целевого посещения объекта)	ВНД	14,15,16	23,24,49,50,51,52,54,55,56,43,44,45,46,33,34,37,38
5	Санитарно-гигиенические помещения	ВНД	17	13,14,15,16,17,18
6	Система информации и связи (на всех зонах)	ВНД	18	10,25,26,32,33,46,53
7	Пути движения к объекту (от остановки транспорта)	ВНД	1,2,3,4	1,3,4,7,8

** Указывается: ДП-В - доступно полностью всем; ДП-И (К, О, С, Г, У) – доступно полностью избирательно (указать категории инвалидов); ДЧ-В - доступно частично всем; ДЧ-И (К, О, С, Г, У) – доступно частично избирательно (указать категории инвалидов); ДУ - доступно условно, ВНД - недоступно

3.5. ИТОГОВОЕ ЗАКЛЮЧЕНИЕ о состоянии доступности ОСИ:

Объект признан временно недоступным для всех категорий инвалидов.

Для решения вопросов доступности для всех категорий инвалидов необходимо на начальном этапе:

- организовать оказание ситуационной помощи всем маломобильным гражданам;
- создать систему сопровождения с закреплением функциональных обязанностей в должностных инструкциях обученных сотрудников;
- продумать и обозначить на схемах наиболее оптимальные пути движения к зоне целевого назначения и санитарно-гигиеническим помещениям;
- разместить на сайте (страничке, стенде, памятке) учреждения информацию об оказываемых на объекте услугах и технологии оказания этих услуг МГН;
- рассмотреть возможность предложения альтернативной формы оказания услуги (на дому, в дистанционном формате);
- направить обращение в администрацию СП «Объячево» об обустройстве автобусных остановок, путей движения от остановок до объекта (восстановить целостность покрытия и устранить перепады высот), организации парковки для инвалидов в соответствии с СП 59.13330.2016. Данные меры позволят обеспечить условную доступность объекта.

Для организации работы на объекте по созданию условий доступности услуг и оказанию ситуационной помощи инвалидам разработать и утвердить Приказом руководителя:

- Положение (Правила или Политику) об организации доступности объекта и предоставляемых на нем услуг, а также оказания инвалидам при этом необходимой помощи в учреждении (организации);
- назначение ответственных сотрудников за организацию и проведение работы в учреждении по обеспечению доступности объектов и услуг для инвалидов;
- должностные инструкции сотрудника, ответственные за организацию работы по обеспечению доступности объекта и услуг и инструктаж персонала в учреждении;
- должностные инструкции персонала (вносимые изменения в должностные инструкции), ответственного за оказание помощи инвалидам и сопровождение их на объекте;
- форму (журнал) учета и порядок проведения инструктажа в учреждении персонала по вопросам, связанным с обеспечением доступности для инвалидов объектов и услуг.

Для обеспечения доступности объекта для инвалидов с умственными нарушениями:

1. Территория, прилегающая к зданию:

- разместить систему информационной поддержки на протяжении всего пути к ОСИ, доступной для МГН на все время (в течение суток) эксплуатации учреждения;
- разместить план размещения объектов на территории.

2. Вход в здание:

- организовать донесение информации об ОСИ и оказываемых услугах на ясном и доступном для их понимания языке.

3. Пути движения внутри здания:

- оборудовать систему знаковых навигаций на всех путях движения.

4. Зона оказания услуги:

- организовать на объекте оказание ситуационной помощи.

5. Санитарно-гигиенические помещения:

-

6. Система информации на объекте:

- организовать донесение информации об ОСИ и оказываемых услугах на ясном и доступном для их понимания языке.

Для обеспечения доступности объекта для инвалидов с нарушениями опорно-двигательного аппарата:

1. Территория, прилегающая к зданию:

- восстановить целостность покрытия путей движения, выбрать оптимальные пути движения до входа на объект, устранить перепады высоты или оборудовать их в соответствии с требованиями СП 59.13330.2016;
- разместить систему информационной поддержки на протяжении всего пути к ОСИ, доступной для МГН на все время (в течение суток) эксплуатации учреждения;
- разместить план размещения объектов на территории.

2. Вход в здание:

- демонтировать пороги (приведение к нормативному значению – высота порога не более 0,014 м) на входной двери и двери в тамбуре или приобрести перекатной пандус;
- отрегулировать доводчик на входной двери и двери в тамбуре до нормативных значений (усилие открытия 19, 5 НМ и задержка при закрытии не менее 5 сек).

3. Пути движения внутри здания:

- установить/заменить поручни на лестнице и вдоль стен согласно требований СП 59.13330.2016 и ГОСТ Р 51261-99;

- демонтировать пороги (приведение к нормативному значению – высота порога не более 0,014 м) на пути следования к зоне оказания услуг или приобрести передвижной пандус;
- обустроить зоны отдыха на все пути движения.

4. Зона оказания услуги:

- выделить зону для оказания услуг на первом этаже;
- установить удобные стулья с подлокотниками в зоне ожидания;
- установить поручни на лестнице для доступа на сцену СП 59.13330.2016 и ГОСТ Р 51261-99;
- установить рядом с зоной ожидания и оказания услуги специальные держатели для костылей, трости и т.п.;
- организовать на объекте оказание ситуационной помощи.

5. Санитарно-гигиенические помещения:

- необходимо оборудовать санитарно-гигиенические помещения на всех этажах здания, для чего необходимо установить поручни рядом с унитазом, держатели для костылей рядом с унитазом, кнопку вызова помощи в зоне досягаемости руки или нахождения на унитазе, поручни по периметру и вдоль стен.

6. Система информации на объекте:

- организовать донесение информации об ОСИ и оказываемых услугах на ясном и доступном для их понимания языке, разместив ее рядом с дверью со стороны дверной ручки на высоте от 1,2 до 1,6 м перед входами во внутренние помещения, в которых оказываются услуги, с указанием номера и назначения помещения.

Для обеспечения доступности объекта для инвалидов с нарушением слуха:

1. Территория, прилегающая к зданию:

- разместить систему информационной поддержки на протяжении всего пути к ОСИ, доступной для МГН на все время (в течение суток) эксплуатации учреждения;
- разместить план размещения объектов на территории.

2. Вход в здание:

- организовать донесение информации об ОСИ и оказываемых услугах на ясном и доступном для их понимания языке.

3. Пути движения внутри здания:

- оборудовать систему знаковых навигаций на всех путях движения.

4. Зона оказания услуги:

- установить звукоусиливающее устройство (индукционная петля);

- организовать сурдоперевод при оказании услуг (по требованию);
- организовать на объекте оказание ситуационной помощи.

5. Санитарно-гигиенические помещения:

-

6. Система информации на объекте:

- организовать донесение информации об ОСИ и оказываемых услугах на ясном и доступном для их понимания языке.

Для обеспечения доступности объекта для инвалидов, передвигающихся на креслах-колясках:

1. Территория, прилегающая к зданию:

- восстановить целостность покрытия путей движения, выбрать оптимальные пути движения до входа на объект, устранить перепады высоты или оборудовать их в соответствии с требованиями СП 59.13330.2016;
- разместить систему информационной поддержки на протяжении всего пути к ОСИ, доступной для МГН на все время (в течение суток) эксплуатации учреждения;
- разместить план размещения объектов на территории.

2. Вход в здание:

- установить пандус в соответствии с требованиями СП 59.13330.2016 (уклон 1:12 или 1 :20);
- установить поручни на существующем пандусе согласно требований СП 59.13330.2016 и ГОСТ Р 51261-99;
- демонтировать пороги (приведение к нормативному значению – высота порога не более 0,014 м) на входной двери и в тамбуре или приобрести передвижной пандус;

- отрегулировать доводчик на входной двери и двери в тамбуре до нормативных значений (усилие открытия 19, 5 НМ и задержка при закрытии не менее 5 сек).

3. Пути движения внутри здания:

- демонтировать пороги (приведение к нормативному значению – высота порога не более 0,014 м) на пути следования к зоне оказания услуг или приобрести передвижной пандус.

4. Зона оказания услуги:

- выделить зону для оказания услуг на первом этаже;
- приобрести специализированную мебель в классы;
- создать условия доступного подхода к мебели и оборудованию;

- организовать свободную зону подхода к месту обслуживания (прилавочная форма обслуживания), ширина рабочего фронта не менее 1 м, высота от 0,8 до 0,85 м, пространство для ног – высота 0,75 м, глубина – 0,5 м;
- организовать на объекте оказание ситуационной помощи.

5. Санитарно-гигиенические помещения:

- оборудовать санитарно-гигиеническое помещение на первом этаже;
- установить поручни рядом с унитазом, организовать зону разворота не менее 1,4 м, обустроив свободное пространство рядом с унитазом не менее 0,8 м. Необходимо закрепить бачок унитаза, установив жесткую прокладку между стеной и бачком, установить кнопку вызова помощи в зоне досягаемости руки или нахождения на унитазе, поручни по периметру раковины.

6. Система информации на объекте:

- организовать донесение информации об ОСИ и оказываемых услугах на ясном и доступном для их понимания языке, разместив ее рядом с дверью со стороны дверной ручки на высоте от 1,2 до 1,6 м перед входами во внутренние помещения, в которых оказываются услуги, с указанием номера и назначения помещения.

Для обеспечения доступности объекта для инвалидов с нарушениями зрения:

1. Территория, прилегающая к зданию:

- восстановить целостность покрытия путей движения, выбрать оптимальные пути движения до входа на объект, устранить перепады высоты или оборудовать их в соответствии с требованиями СП 59.13330.2016;
- разместить систему информационной поддержки на протяжении всего пути к ОСИ, доступной для МГН на все время (в течение суток) эксплуатации учреждения с дублированием рельефно-точечного шрифта Брайля;
- разместить план размещения объектов на территории с дублированием рельефно-точечного шрифта Брайля.

2. Вход в здание:

- нанести контрастную маркировку по периметру входной двери и двери в тамбуре, на ручку входной двери и двери в тамбуре;
- установить тактильные предупреждающие знаки входной двери и двери в тамбуре;
- демонтировать пороги (приведение к нормативному значению – высота порога не более 0,014 м) на входной двери и двери в тамбуре или приобрести перекатной пандус;

- разместить информацию об ОСИ со стороны дверной ручки на высоте от 1,2 до 1,6 м с дублированием рельефно-точечного шрифта Брайля и размерами знаков, соответствующими расстоянию рассматривания с указанием наименования учреждения, времени оказания услуг (приемных часов).

3. Пути движения внутри здания:

- нанести контрастную маркировку на двери в помещении, которые будут расположены в зоне оказания услуг для инвалидов;
- установить тактильные направляющие на полу по пути следования инвалида;
- выделить первую и последнюю ступень лестничного марша цветом (нанесение лакокрасочного покрытия или выделение при помощи цветовой клейкой ленты);
- тактильные направляющие на объекте не использовать, ввиду возможного травматизма других категорий МГН, заменить на оказание ситуационной помощи;
- установить звуковые маяки на пути следования;
- выделить место для собаки-поводыря;
- разместить информационные тактильные таблички для людей с нарушением зрения с использованием рельефных знаков и символов, а также рельефно-точечного шрифта Брайля рядом с дверью со стороны дверной ручки на высоте от 1,2 до 1,6 м перед входами во внутренние помещения, в которых оказываются услуги, с указанием номера и назначения помещения.

4. Зона оказания услуги:

- приобрести электронные лупы увеличители для удобства работы с документами;
- приобрести специализированные пособия и ТСР в классы;
- организовать на объекте оказание ситуационной помощи.

5. Санитарно-гигиенические помещения:

- разместить информирующие тактильные таблички для людей с нарушением зрения с использованием рельефных знаков и символов, а также рельефно-точечного шрифта Брайля рядом с дверью со стороны дверной ручки на высоте от 1,2 до 1,6 м перед входами во внутренние помещения, в которых оказываются услуги, с указанием номера и назначения помещения;
- в санитарном помещении необходимо установить поручни рядом с унитазом, установить кнопку вызова помощи в зоне досягаемости руки при нахождении на унитазе, установить поручни по периметру раковины и вдоль стен.

6. Система информации на объекте:

- разместить информацию об ОСИ со стороны дверной ручки на высоте от 1,2 до 1,6 м с дублированием рельефно-точечного шрифта Брайля и размерами знаков, соответствующими расстоянию рассматривания, с указанием наименования учреждения, времени оказания услуг;

- разместить информационные тактильные таблички для людей с нарушением зрения с использованием рельефных знаков и символов, а также рельефно-точечного шрифта Брайля рядом с дверью со стороны дверной ручки на высоте от 1,2 до 1,6 м перед входами во внутренние помещения, в которых оказываются услуги, с указанием номера и назначения помещения.

3.6. Оценка соответствия уровня доступности для инвалидов предоставляемых услуг

п/п	Основные показатели доступности для инвалидов предоставляемой услуги	Оценка состояния и имеющихся недостатков в обеспечении условий доступности для инвалидов предоставляемой услуги
1	Наличие помещений, предназначенных для проведения массовых мероприятий, оборудованных индукционной петлей и звукоусиливающей аппаратурой	отсутствует
2	Предоставление услуг с использованием русского жестового языка, включая допуск на объект сурдопереводчика, тифлопереводчика	отсутствует
3	Наличие сотрудников, прошедших инструктирование или обучение для работы с инвалидами по вопросам, связанным с обеспечением доступности для них объектов и услуг	имеется
4	Предоставление услуги инвалидам с сопровождением ассистента-помощника	при наличии возможности
5	Предоставление услуги инвалидам с сопровождением тьютера	при наличии возможности
6	Наличие работников, имеющих образование и квалификацию, позволяющую осуществлять обучение по адаптивным основным общеобразовательным программам	имеется

7	Доля детей-инвалидов, получающих дополнительное образование, от общего числа детей-инвалидов в МОУ	отсутствует
8	Доля детей-инвалидов, которым созданы условия для получения качественного общего образования, от общего числа детей-инвалидов в МОУ	100%
9	Наличие официального сайта адаптированного для лиц с нарушением зрения	имеется
10	Исходя из категории учащихся с ограниченными возможностями здоровья, их численность в классе (группе) не должна превышать 15 человек	обеспечено

4. Управленческое решение

4.1. Рекомендации по адаптации основных структурных элементов объекта

№№ п \п	Основные структурно-функциональные зоны объекта	Рекомендации по адаптации объекта (вид работы)*
1	Территория, прилегающая к зданию (участок)	текущий ремонт
2	Вход (входы) в здание	текущий ремонт, индивидуальное решение с ТСП
3	Путь (пути) движения внутри здания (в т.ч. пути эвакуации)	текущий ремонт, индивидуальное решение с ТСП
4	Зона целевого назначения здания (целевого посещения объекта)	текущий ремонт, индивидуальное решение с ТСП
5	Санитарно-гигиенические помещения	капитальный ремонт
6	Система информации на объекте (на всех зонах)	текущий ремонт
7	Пути движения к объекту (от остановки транспорта)	текущий ремонт
8	Все зоны и участки	текущий ремонт, индивидуальное решение с ТСП

*- указывается один из вариантов (видов работ): не нуждается; ремонт (текущий, капитальный); индивидуальное решение с ТСР; технические решения невозможны – организация альтернативной формы обслуживания

4.2. Рекомендации по повышению уровня доступности предоставляемых услуг

№ п/п	основные показатели доступности для инвалидов предоставляемой услуги	рекомендации по адаптации услуги (вид работы)*
1	Обеспечение доступа к месту предоставления услуги на объекте путем оказания работниками организации помощи инвалидам в преодолении барьеров, мешающих получению услуг на объекте, в том числе с сопровождением инвалидов, имеющих стойкие расстройства функции зрения и самостоятельного передвижения (К, О, С)	разработка локальных актов
2	Организация систематического обучения (инструктажа) персонала по вопросам оказания помощи на объекте инвалидам и другим маломобильным гражданам (план инструктажа, журнал учета)	разработка плана инструктажа, журнал учета инструктажа, инструкций
3	Предоставление (при необходимости) инвалидам по слуху услуг с использованием русского жестового языка, с допуском на объект (к местам предоставления услуг), сурдопереводчика, тифлосурдопереводчика	ситуационно, по мере необходимости
4	Закрепление в должностных инструкциях персонала конкретных задач и функций по оказанию помощи инвалидам и другим маломобильным гражданам (и их сопровождение)	разработка локальных актов
5	Наличие работников, имеющих образование и квалификацию, позволяющие осуществлять обучение по адаптивным основным общеобразовательным программам	повышение квалификации учителей
6	Доля детей-инвалидов, получающих дополнительное образование, от общего числа детей-инвалидов в МОУ	увеличение доли детей-инвалидов, получающих дополнительное образование

4.3. Период проведения работ – 2030 год, в рамках исполнения Федеральной программы «Доступная среда», собственных программ и планов по текущему и капитальному ремонту

(указывается наименование документа: программы, плана)

4.4. Ожидаемый результат (по состоянию доступности) после выполнения работ по адаптации: **на первом этапе: ДУ (к, о, с, г, у), на втором этапе: ДП (к, о, с, г, у).**

Оценка результата исполнения программы, плана (по состоянию доступности)

4.5. Для принятия решения требуется, **не требуется** *(нужное подчеркнуть):*

Согласование _____

Имеется заключение уполномоченной организации о состоянии доступности объекта *(наименование документа и выдавшей его организации, дата)*, прилагается

4.6. Информация размещена (обновлена) на Карте доступности субъекта Российской Федерации дата **www.zhit-vmeste.ru**

(наименование сайта, портала)

5. Особые отметки

ПРИЛОЖЕНИЯ:

Результаты обследования:

1. Территории, прилегающей к объекту	на <u>9</u> л.
2. Входа (входов) в здание	на <u>9</u> л.
3. Путей движения в здании	на <u>9</u> л.
4. Зоны целевого назначения объекта	на <u>8</u> л.
5. Санитарно-гигиенических помещений	на <u>7</u> л.
6. Системы информации (и связи) на объекте	на <u>6</u> л.

Результаты фотофиксации на объекте _____ на 15 л.

Поэтажные планы, паспорт БТИ _____ на 6 л.

Другое (в том числе дополнительная информация о путях движения к объекту) ситуационный план объекта с путями движения от остановки общественного транспорта к объекту на 1 л. Перечень позиций на планах и схемах на 1 л.

Руководитель

руководитель рабочей группы -- Директор школы _____
(Должность, Ф.И.О.) (Подпись) Семушина М.А.

члены рабочей группы -- Заместитель директора по ВР _____
(Должность, Ф.И.О.) (Подпись) Руина М.Ю.

-- Заместитель директора по АХЧ _____
(Должность, Ф.И.О.) (Подпись) Туголуков К.А.

-- Председатель профкома школы _____
(Должность, Ф.И.О.) (Подпись) Спицына А.Ю.

в том числе:

представители общественных организаций инвалидов:

председатель Прилузской районной организации

друзей республиканской организации Всероссийского

общества инвалидов

(Должность, Ф.И.О.)

(Подпись) Старцев В.А.



Приложение 1
к Акту обследования ОСИ к паспорту доступности ОСИ
№ 1
от «20» ноября 2018 г.

I Результаты обследования:

1. Территории, прилегающей к зданию (участка)

Муниципальное бюджетное общеобразовательное учреждение «Средняя общеобразовательная школа» с. Объячево, ул. Центральная, д. 11а

№ п/п	Наименование функционально-планировочного элемента	Наличие элемента			Выявленные нарушения и замечания		Работы по адаптации объектов	
		есть/ нет	№ на плане	№ фото	Содержание	Значимо для инвалида (категория)	Содержание	Виды работ
1.1	Пути движения от остановки до границы территории	есть	1	3,4,7,8	- отсутствует схема движения к объекту для МГН; - отсутствует обустройство бордюрных пандусов с остановки общественного транспорта; - нет ограничительной разметки пешеходных путей на проезжей части, которые обеспечивают	К, О, С, Г, У	- разместить схему движения к ОСИ; - организовать путем обращения к администрации СП «Объячево» об обустройстве на автобусной остановке площадки с линией безопасности (450 мм от края бордюра), восстановление покрытия пути движения, выделение обустроенной пешеходной дорожки и обустройство бордюрных пандусов; обустройство бордюров по краям пешеходных путей: высота не	ремонт, ТСР, Орг.

					<p>безопасное движение людей и автомобильного транспорта;</p> <ul style="list-style-type: none"> - нет тактильных средств на покрытии пешеходных путей; - отсутствуют бордюры по краям пешеходных путей высотой не менее 0,05 м 		<p>менее 0,05 м;</p> <ul style="list-style-type: none"> - размещать тактильно-контрастные указатели, выполняющие предупреждающую функцию на покрытии пешеходных путей на расстоянии 0,8-0,9 м до препятствия, доступного входа, начала опасного участка, изменения направления движения и т.п. Глубина предупреждающего указателя должна быть в пределах 0,5-0,6 мм и входить в общее нормируемое расстояние до препятствия. Указатель должен заканчиваться до препятствия на расстоянии 0,3 м. Указатели должны иметь высоту рифов 5 мм. <p>СП 59.13330.2012 п. 5.1.10; СП 59.13330.2012 п. 4.1.8</p> <p>при устройстве съездов с тротуара на транспортный проезд уклон должен быть не более 1:12, а около здания и в затесненных местах допускается увеличивать продольный уклон до 1:10 на протяжении не более 10 м.</p>	
1.2	Вход (входы) на территорию № 1	есть	2	5,6,7,8	<ul style="list-style-type: none"> - отсутствует предо-стерегающая, так-тильная разметка при входе на терри- 	К, О, С, Г, У	<ul style="list-style-type: none"> - оборудовать доступными для МГН, в том числе инвалидов-колясочников, элементами информации об объекте СП 	ремонт, ТСР, Орг.

					<p>торию здания;</p> <ul style="list-style-type: none"> - имеется перепад до 20 см с тротуарной плиты; - отсутствуют схема расположения объектов на территории и навигация, схема движения по территории; - не установлена мнемосхема; - нет съездов с тротуара. 		<p>59.13330.2012 п. 4.1.1;</p> <ul style="list-style-type: none"> - установить мнемосхему на расстоянии 3-5 м с правой стороны на входе; - СП 59.13330.2012 п. 4.1.8 при устройстве съездов с тротуара на транспортный проезд уклон должен быть не более 1:12, а около здания и в затесненных местах допускается увеличивать продольный уклон до 1:10 на протяжении не более 10 м. 	
1.3	Вход (входы) на территорию № 2	есть	2	3,7,8	<ul style="list-style-type: none"> - отсутствует предупреждающая, тактильная разметка при входе на территорию здания; - имеется перепад до 20 см с тротуарной плиты; - отсутствуют схема расположения объектов на территории и навигация, схема движения по территории; - не установлена мнемосхема; - нет съездов с тротуара. 	К, О, С, Г, У	<ul style="list-style-type: none"> - оборудовать доступными для МГН, в том числе инвалидов-колясочников, элементами информации об объекте СП 59.13330.2012 п. 4.1.1; - установить мнемосхему на расстоянии 3-5 м с правой стороны на входе; - СП 59.13330.2012 п. 4.1.8 при устройстве съездов с тротуара на транспортный проезд уклон должен быть не более 1:12, а около здания и в затесненных местах допускается увеличивать продольный уклон до 1:10 на протяжении не более 10 м. 	ремонт, ТСР, Орг.

1.4	Вход (входы) на территорию № 3	есть	2	1	<ul style="list-style-type: none"> - отсутствует предо- стерегающая, так- тильная разметка при входе на терри- торию здания; - имеется перепад до 20 см с тротуарной плиты; - отсутствуют схема расположения объ- ектов на территории и навигация, схема движения по терри- тории; - не установлена мнемосхема; - нет съездов с тро- туара. 	К, О, С, Г, У	<ul style="list-style-type: none"> - оборудовать доступными для МГН, в том числе инвалидов- колясочников, элементами ин- формации об объекте СП 59.13330.2012 п. 4.1.1; - установить мнемосхему на расстоянии 3-5 м с правой сто- роны на входе; - СП 59.13330.2012 п. 4.1.8 при устройстве съездов с тро- туара на транспортный проезд уклон должен быть не более 1:12, а около здания и в затес- ненных местах допускается увеличивать продольный уклон до 1:10 на протяжении не более 10 м. 	ремонт, ТСР, Орг.
1.5	Путь (пути) движе- ния на территории	есть	3,5	1,2,5,6,9, 10	<ul style="list-style-type: none"> - отсутствует обо- значение направле- ний движения к вхо- дам для МГН; - отсутствуют так- тильно-контрастные направляющие и предупреждающие указатели; - отсутствуют места отдыха и ожидания для МГН; - отсутствует обу- стройство бордюров 	К, О, С, Г, У	<ul style="list-style-type: none"> - разместить систему информа- ционной поддержки на протя- жении всего пути к ОСИ, до- ступной для МГН на все время (в течение суток) эксплуатации учреждения или предприятия в соответствии с ГОСТ Р 51256 и ГОСТ Р 52875 СП 59.13330.2012 п. 4.1.3; - организовать места отдыха и ожидания для МГН; - обустройство бордюров по краям пешеходных путей: вы- сота не менее 0,05 м; 	ремонт, ТСР, Орг.

					по краям пешеходных путей		СП 59.13330.2012 п. 4.1.10 тактильные средства, выполняющие предупредительную функцию на покрытии пешеходных путей на участке, следует размещать не менее чем за 0,8 м до объекта информации или начала опасного участка, изменения направления движения, входа и т.п. ширина тактильной полосы принимается в пределах 0,5-0,6 м	
1.6	Лестница (наружная)	нет	-	-	-	-	-	-
1.7	Пандус (наружный)	есть	4	5,6,9,10,11,12	- отсутствует тактильная предупреждающая информация перед пандусом. Пандус не покрыт противоскользящим покрытием;	К,О,С	ширину марша пандуса следует принимать по ширине полосы движения согласно СП 59.13330.2012 5.2.1 (1,5 м). Поручни в этом случае принимать по ширине пандуса. Максимальная высота одного подъема (марша) пандуса не должна превышать 0,8 м при уклоне не более 1:20 (5%). При перепаде высот пола на путях движения 0,2 м и менее допускается увеличить уклон пандуса до 1:10 (10%) СП 59.13330.2012 5.2.13	ремонт ТСР

1.8	Автостоянка и парковка	нет			- отсутствуют парковочные места для автомобилей инвалидов	К,О,С,Г	<ul style="list-style-type: none"> - автостоянка – 10% мест (но не менее одного места), в том числе 5% для автотранспорта инвалидов на кресле-коляске; для каждых 6 парковочных мест, по крайней мере, одно должно быть доступно для микроавтобуса, но не менее одного на стоянку. - разметку места для стоянки автомашины инвалида следует предусматривать размером 6,0X3,6 м, что дает возможность создать безопасную зону сбоку и сзади машины – 1,2 м. - если на стоянке предусматривается место для регулярной парковки автомашин, салоны которых приспособлены для перевозки инвалидов на креслах-колясках, ширина боковых подходов к автомашине должна быть не менее 2,5 м, СП 59.13330.2012 п. 4.2.4; - места для личного автотранспорта инвалидов необходимо размещать вблизи входа на объект, доступного для инвалидов, но не далее 100 м, СП 59.13330.2012 п. 4.2.2 - выделяемые места должны обозначаться знаками, приня- 	ремонт ТСР
-----	------------------------	-----	--	--	---	---------	---	------------

							тыми на поверхности покрытия стоянки и продублированы знаком на вертикальной поверхности (стене, столбе и т.п.), расположенным на высоте не менее 1,5 м ГОСТ Р 52289 и ПДД	
1.9	общие требования к зоне		1,2 ,3, 4,5	1,2,№,4, 5,6,7,8,9, 10,11,12		К,О,С,Г	<p>- система средств информационной поддержки и навигации должна быть обеспечена на всех путях движения, доступных для МГН на часы работы организации (учреждения или предприятия) ГОСТ Р 51256 и ГОСТ Р 52875, СП 59.13330.2012 п. 4.1.3;</p> <p>- должны быть предусмотрены условия беспрепятственного, безопасного и удобного передвижения МГН по участку к доступному входу в здание с учетом требований СП 42.13330.2012</p> <p>эти пути должны стыковаться с внешними по отношению к участку транспортными и пешеходными коммуникациями, специализированными парковочными местами, остановками общественного транспорта СП 59.13330.2012 п.4.1.3</p> <p>- выделение на автостоянке машино-место для МГН.</p>	работы в порядке текущего ремонта

							Каждое выделяемое машино-место должно обозначаться дорожной разметкой и, кроме того, на участке около здания – дорожными знаками, внутри здания – знаком доступности, выполняемым на вертикальной поверхности (стене, стойке и т.п.) на высоте от 1,5 до 2,0 м ГОСТ Р 52289 и ПДД	
--	--	--	--	--	--	--	---	--

II Заключение по зоне:

Наименование структурно-функциональной зоны	Состояние доступности* (к пункту 3.4 Акта обследования ОСИ)	Приложение		Рекомендации по адаптации (вид работы)** к пункту 4.1 Акта обследования ОСИ
		№ на плане	№ фото	
Территория, прилегающая к зданию	ВНД	1,2,3,4	1,2,3,4,5,6,7,8,9,10,11,12	ремонт, индивидуальное решение с ТСР, организационные мероприятия

* указывается: ДП-В - доступно полностью всем; ДП-И (К, О, С, Г, У) – доступно полностью избирательно (указать категории инвалидов); ДЧ-В - доступно частично всем; ДЧ-И (К, О, С, Г, У) – доступно частично избирательно (указать категории инвалидов); ДУ - доступно условно, ВНД - недоступно

**указывается один из вариантов: не нуждается; ремонт (текущий, капитальный); индивидуальное решение с ТСР; технические решения невозможны – организация альтернативной формы обслуживания

Комментарий к заключению: состояние доступности территории оценено, как временно недоступное для инвалидов категории (К, С, Г, У), что не обеспечивает полноценного нахождения их на объекте. Для обеспечения условной доступности необходимо создать систему информационной поддержки МГН на всех путях движения, обустроить в соответствии с нормативами парковочные места для автомобилей инвалидов, назначить приказом ответственными за организацию ситуационной помощи и инструктажей со всеми сотрудниками (организационное решение).

Приложение 2
к Акту обследования ОСИ к паспорту доступности ОСИ
№ 1
от «20» ноября 2018 г.

**I Результаты обследования:
2. Входа (входов) в здание**

**Муниципальное бюджетное общеобразовательное учреждение
«Средняя общеобразовательная школа» с. Объячево**

с. Объячево, ул. Центральная, д. 11а

№ п/п	Наименование функционально-планировочного элемента	Наличие элемента			Выявленные нарушения и замечания		Работы по адаптации объектов	
		есть/ нет	№ на плане	№ фото	Содержание	Значимо для инвалида (категория)	Содержание	Виды работ
2.1	Лестница (наружная)	нет	-	-	-	-	-	-
2.2	Пандус (наружный)	есть	4	5,6,9, 10,11, 12	- отсутствует тактильная предупреждающая информация перед пандусом; - пандус не покрыт противоскользящим покрытием	К,О,С	- ширину марша пандуса следует принимать по ширине пандуса. - максимальная высота одного подъема (марша) пандуса не должна превышать 0,8 м при уклоне не более 1:20 (5%). при перепаде высот пола на путях движения 0,2 м и менее допускается увеличивать уклон пандуса до	ре- монт, ТСР, орг.

							1:10 (10%) СП 59.13330.2012 п. 5.2.13 - разместить тактильные предупреждающие перед пандусом - покрыть пандус противоскользящим покрытием	
2.3	Входная площадка (перед дверью)	есть	6,7	5,6,10	- площадка обустроена противоскользящим покрытием - имеется навес - отсутствует тактильная предупреждающая информация перед дверным проемом и колоннами	К, О, С	СП 59.13330.2012 п. 5.1.3 входная площадка при входах, доступны МГН должна иметь: навес, водоотвод, а в зависимости от местных климатических условий – подогрев поверхности покрытия. размеры входной площадки при открывании полотна дверей наружу должны быть не менее 1,4-2,0 м или 1,5-1,85 м размеры входной площадки с пандусом не менее 2,2 м поверхности покрытий входных площадок и тамбуров должны быть твердыми, не допускать скольжения при намокании и иметь поперечный уклон в пределах 1-2% перед препятствиями должна быть предупреждающая информация	ремонт, ТСР, орг
2.4	Дверь (входная) № 1	есть	8	5,6,9, 10,28, 29	-не отрегулирован доводчик на входной двери, закрывается без задержки; - для открывания двери необходимо приложить усилия; - отсутствует тактильная	К, О, С	- отрегулировать доводчик, обеспечив открывание двери без усилий (усилие 19,5 Нм, задержка автоматического закрывания дверей, продолжительностью не менее 5 сек) - входные двери должны быть хо-	ремонт, ТСР, орг

					<p>предупреждающая информация перед дверным приемом;</p> <ul style="list-style-type: none"> - в наличии ненормативный порог; - ручка не соответствует нормативным нормам; - отсутствует кнопка вызова персонала 		<p>рошо опознаваемы и иметь символ, указывающий на их доступность, СП 59.13330.2012 п. 5.1.6</p> <ul style="list-style-type: none"> - разместить тактильные предупреждающие перед входной дверью; - уменьшить высоту порога (не более 0,014 м); - установить ручку по нормативам, предусмотреть возможность захвата ручки дверей без применения пальцев (П-образной формы, шириной в свету не менее 0,1 м и длиной в свету не менее 0,2 м); - установить кнопку вызова персонала 	
2.5	Дверь (входная) № 2	есть	8	21,22	<ul style="list-style-type: none"> -не отрегулирован доводчик на входной двери, закрывается без задержки; - для открывания двери необходимо приложить усилия; - отсутствует тактильная предупреждающая информация перед дверным приемом; - в наличии ненормативный порог; - ручка не соответствует нормативным нормам; - отсутствует кнопка вызова персонала 	К, О, С	<ul style="list-style-type: none"> - отрегулировать доводчик, обеспечив открывание двери без усилий (усилие 19,5 Нм, задержка автоматического закрывания дверей, продолжительностью не менее 5 сек) - входные двери должны быть хорошо опознаваемы и иметь символ, указывающий на их доступность, СП 59.13330.2012 п. 5.1.6 - разместить тактильные предупреждающие перед входной дверью; - уменьшить высоту порога (не более 0,014 м); - установить ручку по нормативам, 	ремонт, ТСП, орг

					- тамбур отсутствует, используется как эвакуационный выход		предусмотреть возможность захвата ручки дверей без применения пальцев (П-образной формы, шириной в свету не менее 0,1 м и длиной в свету не менее 0,2 м); - установить кнопку вызова персонала	
2.6	Дверь (входная) № 3, спортзал	есть	8	57,58	-не отрегулирован доводчик на входной двери, закрывается без задержки; - для открывания двери необходимо приложить усилия; - отсутствует тактильная предупреждающая информация перед дверным приемом; - в наличии ненормативный порог; - ручка не соответствует нормативным нормам; - отсутствует кнопка вызова персонала - тамбур отсутствует, используется как эвакуационный выход	К, О, С	- отрегулировать доводчик, обеспечив открывание двери без усилий (усилие 19,5 Нм, задержка автоматического закрывания дверей, продолжительностью не менее 5 сек) - входные двери должны быть хорошо опознаваемы и иметь символ, указывающий на их доступность, СП 59.13330.2012 п. 5.1.6 - разместить тактильные предупреждающие перед входной дверью; - уменьшить высоту порога (не более 0,014 м); - установить ручку по нормативам, предусмотреть возможность захвата ручки дверей без применения пальцев (П-образной формы, шириной в свету не менее 0,1 м и длиной в свету не менее 0,2 м); - установить кнопку вызова персонала	ремонт, ТСР, орг
2.7	Дверь (входная) № 4, ма-	есть	8	59,60	-не отрегулирован доводчик на входной двери, за-	К, О, С	- отрегулировать доводчик, обеспечив открывание двери без уси-	ремонт,

	льный спортзал				<ul style="list-style-type: none"> крывается без задержки; - для открывания двери необходимо приложить усилия; - отсутствует тактильная предупреждающая информация перед дверным проемом; - в наличии ненормативный порог; - ручка не соответствует нормативным нормам; - отсутствует кнопка вызова персонала - тамбур отсутствует, используется как эвакуационный выход 		<ul style="list-style-type: none"> лий (усилие 19,5 Нм, задержка автоматического закрывания дверей, продолжительностью не менее 5 сек) - входные двери должны быть хорошо опознаваемы и иметь символ, указывающий на их доступность, СП 59.13330.2012 п. 5.1.6 - разместить тактильные предупреждающие перед входной дверью; - уменьшить высоту порога (не более 0,014 м); - установить ручку по нормативам, предусмотреть возможность захвата ручки дверей без применения пальцев (П-образной формы, шириной в свету не менее 0,1 м и длиной в свету не менее 0,2 м); - установить кнопку вызова персонала 	ТСР, орг
2.8	Тамбур при входе № 1	есть	9	27,28, 30	<ul style="list-style-type: none"> -не от регулирован доводчик на входной двери в тамбуре; - отсутствует тактильная предупреждающая информация перед дверным проемом; - в наличии ненормативный порог; - ручка двери тамбура не соответствует норматив- 	К, О, С	<ul style="list-style-type: none"> - отрегулировать доводчик, обеспечив открывание двери без усилий (усилие 19,5 Нм, задержка автоматического закрывания дверей, продолжительностью не менее 5 сек) - двери должны быть хорошо опознаваемы и иметь символ, указывающий на их доступность, СП 59.13330.2012 п. 5.1.6 - разместить тактильные преду- 	

					<p>ным нормам;</p> <ul style="list-style-type: none"> - отсутствует кнопка вызова персонала - не выделена контрастным цветом дверь по периметру; - имеется ступенька перед дверью тамбура 0,02 м 		<p>преждающие перед входной дверью;</p> <ul style="list-style-type: none"> - нанести контрастную маркировку на двери (на прозрачных полотнах дверей следует предусмотреть контрастную маркировку высотой не менее 0,1 м и шириной не менее 0,2 м, расположенную на уровне не ниже 1,2 м и не выше 1,5 м от поверхности пешеходного пути СП 59.13330.2012 п. 5.1.5); - уменьшить высоту порога (не более 0,014 м) СП 59.13330.2012 п. 5.1.7 - глубин тамбуров и тамбуров-шлюзов при прямом движении дверей должна быть не менее 2,3 при ширине не менее 1,5 м 	
	ОБЩИЕ требования к зоне	4,6,7, 8,9	5,6,9, 10,11, 12,21, 22,29, 27,28, 30,57, 58,59, 60				<ul style="list-style-type: none"> - для обеспечения условной доступности необходимо обустроить, как минимум один вход и один эвакуационный выход для МГН, особенно для инвалидов-колясочников; - назначить приказом ответственными за организацию ситуационной помощи сотрудников, с разработкой должностных инструкций, с проведением обучения правилам оказания ситуационной помощи и инструктажей со всеми сотрудниками (организационное решение) 	

						<ul style="list-style-type: none">- оборудовать доступный вход знаками доступности- на входной группе должно быть установлено освещение всех участков зоны, независимо от уличного освещения- необходимо организовать ситуационную помощь через вызов персонала, обустройство кнопкой вызова перед входом, оборудовать место ожидания помощи МГН- правила оказания услуг в учреждении- закрепить ответственных сотрудников с внесением соответствующих функций в должностные обязанности- провести инструктаж (обучение) персонала оказанию ситуационной помощи МГН на объекте	
--	--	--	--	--	--	---	--

II Заключение по зоне:

Наименование структурно-функциональной зоны	Состояние доступности* (к пункту 3.4 Акта обследования ОСИ)	Приложение		Рекомендации по адаптации (вид работы)** к пункту 4.1 Акта обследования ОСИ
		№ на плане	№ фото	
основной вход	ВНД	4,6,7,8,9	5,6,9,10,11,12,21,22,29,27,28,30,57,58,59,60	ремонт, индивидуальное решение с ТСР, организационные мероприятия

* указывается: ДП-В - доступно полностью всем; ДП-И (К, О, С, Г, У) – доступно полностью избирательно (указать категории инвалидов); ДЧ-В - доступно частично всем; ДЧ-И (К, О, С, Г, У) – доступно частично избирательно (указать категории инвалидов); ДУ - доступно условно, ВНД - недоступно

**указывается один из вариантов: не нуждается; ремонт (текущий, капитальный); индивидуальное решение с ТСР; технические решения невозможны – организация альтернативной формы обслуживания

Комментарий к заключению: состояние доступности территории оценено, как временно недоступное для инвалидов категории (К, О, С, Г, У), что не обеспечивает полноценного нахождения их на объекте. Для обеспечения условной доступности необходимо установить кнопку вызова персонала, обустроить место ожидания помощи, назначить приказом ответственных за организацию ситуационной помощи сотрудников, с разработкой должностных инструкций, с проведением обучения правилам оказания ситуационной помощи и инструктажей со всеми сотрудниками (организационное решение), с внесением соответствующих изменений в Правила оказания услуг в учреждении.

Приложение 3
к Акту обследования ОСИ к паспорту доступности ОСИ
№ 1
от «20» ноября 2018 г.

I Результаты обследования:

3. Пути (путей) движения внутри здания (в т.ч. путей эвакуации)

**Муниципальное бюджетное общеобразовательное учреждение
«Средняя общеобразовательная школа» с. Объячево**

с. Объячево, ул. Центральная, д. 11а

№ п/п	Наименование функционально-планировочного элемента	Наличие элемента			Выявленные нарушения и замечания		Работы по адаптации объектов	
		есть/ нет	№ на плане	№ фото	Содержание	Значимо для инвалида (категория)	Содержание	Виды работ
3.1	Коридор (вестибюль, зона ожидания, галерея, балкон)	есть	10	31,32,34,36, 37	- на входе в школу не установлены мнемосхемы; -отсутствует комплексная информация о пути и направлении движения со схемой расположения и функциональным назначением помещений; - отсутствуют горизон-	К,О,С,Г,У	- установить на входах на этаж мнемосхемы; - продумать и обозначить на схемах наиболее оптимальные пути движения к зоне целевого назначения и санитарно-гигиеническим помещениям, обеспечив их комплексной информацией (цветовые и тактильные направляющие); - установить поручни вдоль стен	ремонт, ТСР, орг

					<p>тальные поручни вдоль стен;</p> <ul style="list-style-type: none"> - на пути движения внутри здания имеются препятствия; - выключатели расположены на высоте 140-150 см - проходы в кабинетах между партами не менее 1,2 м 		<p>на путях движения МГН, поручни рекомендуется применять округлого сечения диаметром от 0,04 до 0,06 м. Расстояние в свету между поручнем и стеной должно быть не менее 0,045 М для гладких поверхностей и не менее 0,06 м для шероховатых поверхностей;</p> <ul style="list-style-type: none"> - пути движения должны быть свободными для передвижения (К, О, С), ширина прохода в помещении с оборудованием и мебелью не менее 1,2 м - нанести контрастный цвет по периметру двери (дверные наличники или края дверного полотна и ручки) рекомендуется окрашивать в отличные от дверного полотна контрастного цвета - сделать один доступный маршрут во все места общего пользования и обслуживания для всех МГН 	
3.2	Лестница (внутри здания)	есть	11	35	<ul style="list-style-type: none"> - краевые ступени лестницы не выделены цветом или фактурой; - отсутствует предупредительная тактильная полоса во всю ширину лестничного марша; - отсутствует второй поручень; - существующие поруч- 	К,О,С,Г,У	<ul style="list-style-type: none"> - выделить краевые ступени лестницы контрастным цветом или фактурой; - на нижней и верхней площадке лестничного пролета предусмотреть тактильные предупредительные контрастные вставки по всей ширине (глубина 600 мм) на расстоянии одной проступи от края верхней ступени; 	ремонт, ТСП, орг

				<p>ни не соответствуют нормативам;</p> <ul style="list-style-type: none"> - на верхней, боковой, внешней по отношению к маршу поверхности поручней перил отсутствуют рельефное обозначение этажей, а также предупредительные 	<ul style="list-style-type: none"> - установить поручни на высоте 900 мм над кромками ступеней контрастного по отношению к прилегающим элементам конструкции цвета, с непрерывной поверхностью захвата и опорами и другими элементами конструкции. - прерывающиеся поручни должны заходить за верхний край лестницы на расстояние 300 мм параллельно полу, а с нижней стороны должны продолжаться под тем же уклоном на расстояние, равное одной проступи, затем идти параллельно поверхности пола на расстояние не менее 300 мм, после чего закругляться с креплением к полу или стойке. - каждый поручень должен быть снабжен тактильной предупредительной полосой, предупреждающей об окончании перил. - поручень перил с внутренней стороны лестницы должен быть непрерывным по всей ее высоте. - поручни рекомендуется применять округлого сечения диаметром от 0,04 до 0,06 м - расстояние в свету между поручнем и стеной должно быть не менее 0,045 м для гладких поверхностей и не менее 0,06 м для шеро- 	
--	--	--	--	---	--	--

							<p>ховатых поверхностей.</p> <ul style="list-style-type: none"> - на верхней или боковой, внешней по отношению к маршу поверхности поручней перил должны предусматриваться рельефные обозначения этажей, а также предупредительные полосы об окончании перил. - бортики на боковых краях ступеней высотой не менее 0,02 м 	
3.3	Пандус (внутри здания)	нет	-	-	пандус на лестничных маршах отсутствует, отсутствуют поручни на высоте 0,9 и 0,7 метров с двух сторон	К,О,С,Г,У	установить невозможно, только при реконструкции здания, установить поручни	ремонт, ТСР, орг
3.4	Лифт пассажирский (или подъемник)	нет	-	-	-	-	-	-
3.5	Дверь	есть	12	33,38,39,40,41,42	<ul style="list-style-type: none"> - ненормативное размещение информационных обозначений помещений; - отсутствует информирующее обозначение помещений: рядом с дверью, со стороны дверной ручки, дублированное рельефными знаками; - отсутствует контрастная маркировка (на уровне от 1,2 м до 1,5 м от пола) на стеклянных 	К,О,С,Г,У	<ul style="list-style-type: none"> - установить информационные, в т.ч. рельефные таблички к каждому помещению на стене рядом с дверью со стороны дверной ручки на высоте от 1,4 м до 1,75 м; - выделить яркой контрастной маркировкой (на уровне от 1,2 м до 1,5 м от пола) на стеклянных дверях; - выделить контрастным цветом дверные проемы; - заменить ручки на дверях на П-образные ручки нажимного действия или П-образные ручки с ши- 	ремонт, ТСР, орг

					<p>дверях;</p> <ul style="list-style-type: none"> - дверные проемы не выделены контрастным цветом по периметру двери; - ручки не соответствуют нормативам; - отсутствуют тактильно-контрастные направляющие и предупреждающие указатели; - не отрегулирован доводчик, закрывается без задержки; - в некоторых местах ненормативная высота порогов дверей (0,022 м); 		<p>риной внутреннего пространства не менее 150 мм (высота от 900 мм до 1100 мм от пола);</p> <ul style="list-style-type: none"> - отрегулировать доводчики на дверях, обеспечив открывание двери без усилий (усилие 50 НМ, задержка автоматического закрытия дверей, продолжительностью не менее 5 сек) - уменьшить высоту порогов (не более 0,014 м) 	
3.6	Пути эвакуации (в т.ч. зоны безопасности)	есть	13	19,20,21,22, 23,24,25,26, 31,32,34,35, 36,37,38,39, 40,41,42	<ul style="list-style-type: none"> - отсутствует система и не обозначены пути эвакуации; - отсутствуют зоны безопасности, тактильные знаки контрастного цвета, указывающие направление к эвакуационному выходу 	К,О,С,Г,У	<ul style="list-style-type: none"> - организовать систему оповещения в экстренных случаях и обозначить пути эвакуации для МГН; - создать зоны безопасности п. 6.2.25 СП 59 13330.2012 <p>если с каждого из этажей здания, сооружения невозможно обеспечить своевременную эвакуацию всех инвалидов за необходимое время, то следует предусматривать на этих этажах безопасные зоны, в которых инвалиды могут находиться до их спасения пожарными подразделениями п. 6.2.25 СП 59 13330.2012</p>	ремонт, ТСР, орг

						<p>разместить на стенах путей эвакуации тактильные знаки контрастного цвета, указывающие направление к эвакуационному выходу в соответствии с ГОСТ Р 12.4.026</p> <p>подключить к существующей визуальной системе оповещения о пожаре (световые сигнализаторы «ВЫХОД») дублирующую световую сигнализацию (сигнальные лампы). При размещении сигнальных ламп учесть, чтобы сигнал был виден из любой точки коридора, а также дублировался в туалете.</p> <p>изготовить и разместить на стене рядом с входом в доступном месте на контрастном от стены фоне, мнемосхему с информацией о расхождении помещений на объекте, с указанием доступных для инвалидов маршрутов и путей эвакуации, с дублированием информации шрифтом Брайля</p>		
	ОБЩИЕ требования к зоне		10, 11, 12, 13	19,20,21,22, 23,24,25,26, 31,32,34,35, 36,37,33,38, 39,40,41,42		К,О,С	<p>- определяется наиболее рациональный (короткий и удобный) путь к зоне целевого назначения</p> <p>- предупредительная информация о препятствии (перед дверными проемами и входами на лестницы и пандусы, перед поворотом коммуникационных путей):</p>	

						<ul style="list-style-type: none">- на расстоянии 0,6 м до объекта информации;- визуальная (в виде контрастно окрашенной поверхности, либо световых маячков)- тактильная (рифленая поверхность) <p>приборы и устройства (для открывания и закрывания дверей, горизонтальные поручни, ручки, рычаги, краны и др.):</p> <ul style="list-style-type: none">- иметь форму, позволяющую управлять одной рукой, легко управляемые, легко доступные с обеих сторон;- на высоте от 0,85 м до 1,1 м от пола; <p>ширина пути движения в чистоте:</p> <ul style="list-style-type: none">- при движении кресла-коляски в одном направлении – не менее 1,5 м;- при встречном движении – не менее 1,8 м;- при переходе в другое здание – не менее 2,0 м;- в помещении с оборудованием и мебелью не менее 1,2 м; <p>лестница – ширина марша не менее 1,35 м, поручни (при перепаде высот более 0,45 м):</p> <ul style="list-style-type: none">- с двух сторон;- на высоте 0,7 и 0,9 м;	
--	--	--	--	--	--	--	--

						<ul style="list-style-type: none"> - завершающие части длиннее на 0,3 м; - рельефные обозначения этажей <p>Ступени:</p> <ul style="list-style-type: none"> - одинаковая геометрия; - сплошные, ровные, без выступов, с шероховатой поверхностью; - ширина проступей – не менее 0,3 м; - высота подъема ступени – не более 0,15 м; - боковые края (не примыкающие к стене) с бортиками высотой не менее 0,02 м <p>информирующие обозначения помещений:</p> <ul style="list-style-type: none"> - рядом с дверью, со стороны дверной ручки; - на высоте от 1,4 до 1,75 м; - дублирование рельефными знаками <p>места обслуживания и постоянного нахождения МГН следует располагать на минимально возможных расстояниях от эвакуационных выходов из помещений зданий наружу п. 6.2.20 СП 59 13330.2012</p> <p>если с каждого из этажей здания, сооружения невозможно обеспечить своевременную эвакуацию всех инвалидов за необходимое</p>	
--	--	--	--	--	--	---	--

						<p>время, то следует предусматривать на этих этажах безопасные зоны, в которых инвалиды могут находиться до их спасения пожарными подразделениями п. 6.2.25 СП 59.13330.2012</p> <p>разместить на стенах путей эвакуации тактильные знаки контрастного цвета, указывающие направление к эвакуационному выходу в соответствии с ГОСТ Р 12.4.026</p> <p>подключить к существующей визуальной системе оповещения о пожаре (световые сигнализаторы «ВЫХОД») дублирующую световую сигнализацию (сигнальные лампы). При размещении сигнальных ламп учесть, чтобы сигнал был виден из любой точки коридора, а также дублировался в туалете</p> <p>изготовить и разместить на стене рядом с входом в доступном месте на контрастном от стены фоне, мнемосхему с информацией о расположении помещений на объекте, с указанием доступных для инвалидов маршрутов и путей эвакуации, с дублированием информации шрифтом Брайля</p>	
--	--	--	--	--	--	---	--

II Заключение по зоне:

Наименование структурно-функциональной зоны	Состояние доступности* (к пункту 3.4 Акта обследования ОСИ)	Приложение		Рекомендации по адаптации (вид работы)** к пункту 4.1 Акта обследования ОСИ
		№ на плане	№ фото	
пути (путей) движения внутри здания (в т.ч. путей эвакуации)	ВНД	10,11,12,13	19,20,21,22,23,24,25,26,31,32,34,35,36,37,33,38,39,40,41,42	ремонт, индивидуальное решение с техническими средствами реабилитации, организационные мероприятия

* указывается: ДП-В - доступно полностью всем; ДП-И (К, О, С, Г, У) – доступно полностью избирательно (указать категории инвалидов); ДЧ-В - доступно частично всем; ДЧ-И (К, О, С, Г, У) – доступно частично избирательно (указать категории инвалидов); ДУ - доступно условно, ВНД - недоступно

** указывается один из вариантов: не нуждается; ремонт (текущий, капитальный); индивидуальное решение с ТСР; технические решения невозможны – организация альтернативной формы обслуживания

Комментарий к заключению: состояние доступности путей движения внутри здания, в том числе эвакуационных путей оценено, как временно недоступное для МГН. Для обеспечения условной доступности необходимо назначить приказом ответственных за организацию ситуационной помощи сотрудников, с разработкой должностных инструкций, с проведением обучения правилам оказания ситуационной помощи и инструктажей со всеми сотрудниками (организационное решение).

Приложение 4 (I)
к Акту обследования ОСИ к паспорту доступности ОСИ
№ 1
от «20» ноября 2018 г.

I Результаты обследования:
4. Зоны целевого назначения здания (целевого посещения объекта)
Вариант I – зона обслуживания инвалидов
Муниципальное бюджетное общеобразовательное учреждение
«Средняя общеобразовательная школа» с. Объячево

с. Объячево, ул. Центральная, д. 11а

№ п/п	Наименование функционально-планировочного элемента	Наличие элемента			Выявленные нарушения и замечания		Работы по адаптации объектов	
		есть/ нет	№ на плане	№ фото	Содержание	Значимо для инвалида (категория)	Содержание	Виды работ
4.1	Кабинетная форма обслуживания	есть	14	33,34, 37,38	- не организовано донесение информации в доступной форме людям с нарушениями восприятия, слуха, зрения	К,О,С,Г,У	СП 59.13330.2012 п. 7.2.3 ученические места для учащихся-инвалидов должны размещаться идентично в однотипных учебных помещениях одного учебного учреждения в учебном помещении первые столы в ряду у окна и в среднем ряду следует предусмотреть для учащихся с недостатками зрения и дефектами слуха, а для учащихся, передвигающихся в кресле-коляске – выделить 1-2 первых стола в	ремонт, ТСР, орг

							<p>ряду у дверного проема</p> <ul style="list-style-type: none"> - установить индукционную систему для оказания услуг гражданам с нарушением слуха, а также организовать сурдоперевод; - приобрести электронные видео увеличители; - создать условия доступного подхода к мебели и оборудованию (подходы к различному оборудованию и мебели должны быть по ширине не менее 0,9 м, а при необходимости поворота кресла-коляски на 90° - не менее 1,2 м, диаметр зоны для самостоятельного разворота на 180° инвалида на кресле-коляске следует принимать не менее 1,4 м) СП 59.13330.2012 п. 5.2.2, согласно п.41 Постановления Правительства РФ от 26.12.2014 г. № 1521 (с изменениями на 07.12.2016 г.); - установить выключатели и розетки по нормативам (электророзетки в помещениях следует предусматривать на высоте от 0,4 до 0,8 м от уровня пола) СП 59.13330.2012 п. 6.4.2 	
4.2	Зальная форма обслуживания	есть	15	23,24, 49,50, 51,52, 54,55, 56	<p>классы:</p> <ul style="list-style-type: none"> - не выделены места для людей с нарушениями опорно-двигательного аппарата, в том числе передвигающихся на инвалидных креслах-колясках, с нарушени- 	К,О,С,Г,У	<p>СП 59.13330.2012 п. 7.5.7</p> <p>рекомендуется обеспечивать доступность для МГН во все вспомогательные помещения в учебно-тренировочных физкультурно-спортивных сооружениях: входные и рекреационные помещения (вестибюли, гардеробы, зоны отдыха, буфеты), блоки раздевальных, душевых и санузлов, тренерские и учебно-методические помеще-</p>	

				<p>ем слуха и зрения;</p> <p>- отсутствует донесение информации людям с нарушением слуха и зрения.</p> <p>Актный и спортивный зал:</p> <p>- не организовано донесение информации в доступной форме людям с нарушениями восприятия, слуха и зрения;</p> <p>- не выделены места для людей с нарушениями опорно-двигательного аппарата, в том числе передвигающихся на инвалидных креслах-колясках;</p> <p>- отсутствует доступ на сцену МГН</p> <p>столовая:</p> <p>- не выделены места для людей с нарушениями опорно-двигательного аппарата, в том числе передвигающихся на инвалидных креслах-колясках, с нарушениями зрения</p>	<p>ния, медико-реабилитационные помещения (медицинские комнаты, сауны, массажные и др.) СП 59.13330.2012 п. 7.5.9 расстояние от любого места пребывания инвалида в зальном помещении до эвакуационного входа в коридор, фойе, наружу или до эвакуационного люка трибун спортивно-зрелищных залов не должно превышать 40 м</p> <p>ширина проходов должна быть увеличена на ширину свободного проезда кресла-коляски (0,9 м) СП 59.13330.2012 п. 7.2.4 в актовых и зрительных залах неспециализированных образовательных учреждений следует предусматривать места для инвалидов на креслах-колясках из расчета: в зале на 50-150 мест – 3-5 мест; в зале на 151-300 мест 5-7 мест; в зале на 301-500 мест – 7-10 мест; в зале на 501-800 мест – 10-15 мест, а также их доступность на эстраду, сцену</p> <p>места для учащихся-инвалидов с повреждением опорно-двигательного аппарата следует предусматривать на горизонтальных участках пола, в рядах, непосредственно примыкающих к проходам и в одном уровне с входом в актный зал СП 59.13330.2012 п. 7.6.3</p> <p>места для инвалидов в зальных помещениях следует располагать в доступной для них зоне зала, обеспечивающей: полноценное восприятие демонстрационных, зрелищных, информационных, музы-</p>	
--	--	--	--	---	--	--

					<p>в актовом зале, спортзале отсутствуют специализированные места для МГН</p> <p>- на пути следования в актовый зал и спортзал имеются пороги выше нормативов</p>		<p>кальных программ и материалов; оптимальные условия для СП 59.13330.2012 п. 7.6.5</p> <p>места для инвалидов в зрительных залах предпочтительнее располагать в отдельных рядах, имеющих самостоятельный путь эвакуации, не пересекающийся с путями эвакуации остальной части зрителей</p>	
4.3	Прилавочная форма обслуживания	есть	16	43,44, 45,46	<p>- не организовано донесение информации в доступной форме людям с нарушениями восприятия, слуха, зрения;</p> <p>- отсутствуют специальные места для МГН, на полу в столовой-проходе проходит канализационная труба диаметром 70 мм</p> <p>- в раздевалке отсутствует прилавок для приема одежды, входная дверь в раздевалку менее 90 см</p>	К,О,С,Г,У	<p>СП 59.13330.2012 п. 7.4.5</p> <p>в обеденных залах предприятий питания (или в зонах, предназначенных для специализированного обслуживания МГН) рекомендуется предусматривать обслуживание инвалидов официантами. Площадь таких обеденных залов следует определять исходя из норматива площади не менее 3 м на место</p> <p>СП 59.13330.2012 п.7.4.6</p> <p>в предприятиях самообслуживания рекомендуется отводить не менее 5% мест, а при вместимости зала более 80 мест – не менее 4%, но не менее одного для лиц, передвигающихся на креслах-колясках и с недостатками зрения, с площадью каждого места не менее 3 м</p> <p>СП 59.13330.2012 п. 7.4.7</p> <p>в помещениях обеденных залов расстановка столов, инвентаря и оборудования должна обеспечивать беспрепятственное движение инвалидов</p>	

4.4	Форма обслуживания с перемещением по маршруту	нет	-	-	-	-	-	-
4.5	Кабина индивидуального обслуживания	нет	-	-	-	-	-	-
	ОБЩИЕ требования к зоне		14, 15, 16	23,24, 49,50, 51,52, 54,55, 43,44, 45,46, 33,34, 37,38, 56				СП 59.13330.2012 п.7.2.3 ученические места для учащихся-инвалидов должны размещаться идентично в однотипных учебных помещениях одного учебного учреждения в учебном помещении первые столы в ряду у окна и в среднем ряду следует предусматривать для учащихся с недостатками зрения и дефектами слуха, а для учащихся, передвигающихся в кресле-коляске – выделить 1-2 первых стола в ряду у дверного проема установить информирующие места целевого назначения могут быть универсальными, либо специально выделенными для инвалидов и других МГН (в том числе, вблизи входов) габариты гардеробных не должны препятствовать их посещению инвалидов на креслах-колясках расстановка в них оборудования должна обеспечить возможность свободного подъезда к вешалкам шириной 1,2 м и разворота кресла-коляски диаметром не менее 1,4 м в соответствии СП 148.13330 и требованиями СанПиН 2.1.3.2630

						информирующие обозначения помещений: - рядом с дверью, со стороны дверной ручки; - на высоте от 1,4 до 1,75 м; - дублирование рельефными знаками таблички с дублирующими рельефными знаками СП 59.13330.2012 п. 7.4.5	
--	--	--	--	--	--	---	--

II Заключение по зоне:

Наименование структурно-функциональной зоны	Состояние доступности* (к пункту 3.4 Акта обследования ОСИ)	Приложение		Рекомендации по адаптации (вид работы)** к пункту 4.1 Акта обследования ОСИ
		№ на плане	№ фото	
зона обслуживания инвалидов	ВНД	14,15,16	23,24,49,50,51,52,54,55,56,43,44,45,46,33,34,37,38	ремонт, индивидуальное решение с техническими средствами реабилитации, организационные мероприятия

* указывается: ДП-В - доступно полностью всем; ДП-И (К, О, С, Г, У) – доступно полностью избирательно (указать категории инвалидов); ДЧ-В - доступно частично всем; ДЧ-И (К, О, С, Г, У) – доступно частично избирательно (указать категории инвалидов); ДУ - доступно условно, ВНД - недоступно

**указывается один из вариантов: не нуждается; ремонт (текущий, капитальный); индивидуальное решение с ТСР; технические решения невозможны – организация альтернативной формы обслуживания

Комментарий к заключению: состояние доступности зон целевого обслуживания оценено, как временно недоступное для инвалидов категории (К, О, С, Г, У), что не обеспечивает их полноценного нахождения на объекте. Для обеспечения условной доступности необходимо выделить зону для обслуживания граждан (К, О, С, Г, У) с установкой специального оборудования и организации учебного процесса с учетом особенностей инвалидности учащегося. Назначить приказом ответственных за организацию ситуационной помощи сотрудников, с разработкой должностных инструкций, с проведением обучения правилам оказания ситуационной помощи и инструктажей со всеми сотрудниками (организационное решение).

Приложение 4 (II)
к Акту обследования ОСИ к паспорту доступности ОСИ
№ 1
от «20» ноября 2018 г.

Приложение 5
к Акту обследования ОСИ к паспорту доступности ОСИ
№ _____
от «__» _____ 20__ г.

**I Результаты обследования:
5. Санитарно-гигиенических помещений**

**Муниципальное бюджетное общеобразовательное учреждение
«Средняя общеобразовательная школа» с. Объячево
с. Объячево, ул. Центральная, д. 11а**

№ п/п	Наименование функционально-планировочного элемента	Наличие элемента			Выявленные нарушения и замечания		Работы по адаптации объектов	
		есть/нет	№ на плане	№ фото	Содержание	Значимо для инвалида (категория)	Содержание	Виды работ
5.1	Туалетная комната	есть	17	13,14,15,16,17,18	- отсутствуют оборудованные санитарно-гигиенические помещения для МГН, в т.ч.: - ширина дверей в санитарных помещениях (2-й этаж и 3-й этаж) не	К, О, С	- оборудовать санитарно-гигиенические помещения; - расширить дверные проемы шириной не менее 0,9 м, с открыванием их наружу с установкой легко передвигаемыми задвижками (вся фурнитура, используемая для открывания двери, долж-	

				<p>соответствует п.п.5.3.3 СП 59.13330.2012;</p> <ul style="list-style-type: none"> - отсутствуют откидные поручни и штанги; - отсутствует кнопка вызова помощи; - раковины-умывальники не соответствуют требованиям СП 59.13330.2012; - смеситель имеет два рычага управления; - отсутствует специальный знак, обозначающий туалет - выключатели расположены на высоте 170 см 	<p>на иметь цвет, контрастный по отношению к поверхности двери);</p> <ul style="list-style-type: none"> - уменьшить высоту порогов (не более 0, 014 м); - создать условия для свободного передвижения внутри санитарных комнат; - при помощи прокладок из прочного материала осуществить крепление бачка унитаза к стене для возможности использования его в качестве опоры для спины <p>заменить кнопку смыва унитаза на кнопку выпуклой формы нажимного действия, с возможностью нажатия на нее любой частью тела или конечности между унитазом и ближайшей стеной смонтировать опорный поручень с креплением к полу и стене и откидной опорный поручень с другой стороны крепление откидного поручня произвести непосредственно к несущей стене на высоте 0,8 м на стене возле унитаза разместить крючки для одежды, костылей и других принадлежностей крючки разместить таким образом, чтобы была возможность дотянуться до них сидя на унитазе</p> <p>на стене рядом с унитазом повесить диспансер для туалетной бумаги таким образом, чтобы у МГН была возможность воспользоваться им без посторонней помощи</p> <ul style="list-style-type: none"> - смеситель раковины заменить на сме- 	
--	--	--	--	--	---	--

						<p>ситель рычажной формы п. 6.3.9 СП 13330.2012;</p> <p>- на стене, расположенной слева от входа разместить зеркало высотой не менее 1,7</p> <p>зеркало смонтировать таким образом, чтобы нижняя часть зеркала находилась на уровне пола</p> <p>по периметру туалета в разрывах между санитарными приборами установить опорные поручни с креплением к полу и стене</p> <p>- оборудовать помещение туалета системой вызова помощи.</p> <p>на боковой стене, на высоте 0,8 м смонтировать кнопку выпуклой формы для вызова помощи</p> <p>рядом с кнопкой разместить табличку контрастного цвета размерами 50X270 мм выполненную рельефным шрифтом с названием «Кнопка вызова помощи», с дублированием информации шрифтом Брайля, высота точек 0,7 мм, диаметр 1,5 мм.</p> <p>со стороны коридора на стене, над входом в туалет разместить световой мигающий и звуковой оповещатели, срабатывающие при нажатии кнопки вызова помощи.</p> <p>сигнал звукового оповещателя вызова помощи должен отличаться от звукового сигнала оповещения о пожаре</p> <p>сигнал от кнопки вызова помощи дол-</p>	
--	--	--	--	--	--	---	--

							<p>жен дублироваться в определенное для этого место.</p> <p>работники должны быть обучены правилам оказания ситуационной помощи.</p> <p>установить сигнальное устройство у дверей или на дверях (занято/свободно) СП 59.13330.2012</p> <p>у дверей блоков санитарно-бытовых помещений, включающих доступные кабины (уборных, душевых, ванн и т.п.) и универсальной кабины туалета следует предусмотреть (со стороны ручки) информационные таблички помещений (выполненные рельефно-графическим и рельефно-точечным способом), расположенные на высоте от 1,2 до 1,6 м от уровня пола и на расстоянии 0,1 – 0,5 м от края двери;</p> <p>- двери санитарных узлов рекомендуется снабжать запорами, допускающими открывание как снаружи, так и изнутри.</p>	
5.2	Душевая/ ванная комната	нет	-	-	-	-	-	-
5.3	Бытовая комната (гардеробная)	нет	-	-	-	-	-	-
	ОБЩИЕ требования к зоне		17	13,14,15,16,17, 18		С,Г,О,К	<p>- оборудовать санитарно-гигиенические помещения для инвалидов категории (К,О,С)</p> <p>- у дверей блоков санитарно-бытовых помещений, включающих доступные</p>	

						<p>кабины (уборных, душевых, ванн и т.п.) и универсальной кабины уборной следует предусмотреть (со стороны ручки) информационные таблички помещений (выполненные рельефно-графическим и рельефно-точечным способом), расположенные на высоте от 1,2 до 1,6 м от уровня пола и на расстоянии 0,1 – 0,5 м от края двери; п. 6.3.6 СП 59 13330.2012 - назначить приказом сотрудников, ответственных за организацию ситуационной помощи с разработкой должностных инструкций, с проведением обучения правилам оказания ситуационной помощи и инструктажей со всеми сотрудниками</p>	
--	--	--	--	--	--	---	--

II Заключение по зоне:

Наименование структурно-функциональной зоны	Состояние доступности* (к пункту 3.4 Акта обследования ОСИ)	Приложение		Рекомендации по адаптации (вид работы)** к пункту 4.1 Акта обследования ОСИ
		№ на плане	№ фото	
санитарно-гигиенические помещения	ДЧ-И (К,О,С,Г)	17	13,14,15,16,17,18	ремонт, индивидуальное решение с ТСР, организационные мероприятия

* указывается: ДП-В - доступно полностью всем; ДП-И (К, О, С, Г, У) – доступно полностью избирательно (указать категории инвалидов); ДЧ-В - доступно частично всем; ДЧ-И (К, О, С, Г, У) – доступно частично избирательно (указать категории инвалидов); ДУ - доступно условно, ВНД - недоступно

**указывается один из вариантов: не нуждается; ремонт (текущий, капитальный); индивидуальное решение с ТСП; технические решения невозможны – организация альтернативной формы обслуживания

Комментарий к заключению: состояние доступности санитарно-гигиенических помещений оценено, как временно недоступное для К,О,С, что не обеспечивает их полноценного нахождения на объекте. Для обеспечения полной доступности объекта для инвалидов, необходимо оборудовать санитарно-гигиенические помещения на каждом этаже. Необходимо назначить приказом ответственных за организацию ситуационной помощи сотрудников, с разработкой должностных инструкций, с проведением обучения правилам оказания ситуационной помощи и инструктажей со всеми сотрудниками (организационное решение).

Приложение 6
к Акту обследования ОСИ к паспорту доступности ОСИ
№ _____
от «__» _____ 20__ г.

I Результаты обследования:
5. Системы информации на объекте
Муниципальное бюджетное общеобразовательное учреждение
«Средняя общеобразовательная школа» с. Объячево
с. Объячево, ул. Центральная, д. 11а

№ п/п	Наименование функционально-планировочного элемента	Наличие элемента			Выявленные нарушения и замечания		Работы по адаптации объектов	
		есть/ нет	№ на плане	№ фото	Содержание	Значимо для инвалида (категория)	Содержание	Виды работ
5.1	Визуальные средства	есть	18	10,25, 26,32, 33,46, 53	отсутствие на объекте оборудования, позволяющего получать справочную информацию об условиях обслуживания инвалидам по слуху, зрению; - отсутствуют символы доступности (визуальная разметка) внутри здания и на прилегающей территории; - информирующие обозначения помещений на дверях размещены не по нормативам, нет дублирующих ре-	К,О,С,Г,У	наличие на объекте оборудования, позволяющего получать справочную информацию об условиях обслуживания инвалидов по слуху, зрению; - нанести символы доступности (визуальную разметку) в соответствии с требованиями п.п. 5.5.1. СП 59.13330.2012 - визуальная информация должна располагаться на контрастном фоне с размерами знаков, соответствующими расстоянию рассмотрения и располагаться на высоте не менее 1,5 м от уровня пола П. 6.5.4 СП 59 13330.2012 - оборудовать пиктограммами места об-	ремонт, ТСР, орг

					<p>льфельными знаками</p> <ul style="list-style-type: none"> - отсутствуют различные освещаемые указатели в виде символов и пиктограмм с использованием яркого цвета, контрастного по отношению к фоновой поверхности - отсутствует комплексная система информации и сигнализации об опасности - отсутствует контрастная маркировка на краях дверного полотна и на дверных ручках всех дверей - не выделены краевые (верхние и нижние) ступени лестниц - отсутствует информация на доступном понятном языке 		<p>служивания инвалидов со слуховым аппаратом;</p> <ul style="list-style-type: none"> - нанести контрастную маркировку на края дверного полотна и дверные ручки всех дверей п.п. 5.5.8 СП 59.13330.2012 - выделить краевые (верхние и нижние) ступени лестницы и края пандуса цветом и фактурой - установить системы средств информации и сигнализации об опасности; - подключить к существующей визуальной системе оповещения о пожаре (световые сигнализаторы «ВЫХОД») дублирующую световую сигнализацию (сигнальные лампы). При размещении сигнальных ламп учесть, чтобы сигнал был виден из любой точки коридора, а также дублировался в туалете п.п. 7.3.3. СП 59.13330.2012 - размещать информацию на доступном понятном языке 	
5.2	Акустические средства	есть	18	10,25, 26,32, 33, 46,53	<ul style="list-style-type: none"> - отсутствуют зоны обслуживания инвалидов по слуху; - отсутствуют звуковые маяки на входах, пересечениях путей движения; - отсутствует радиотрансляция в здании 	Г	<ul style="list-style-type: none"> - оборудовать все функциональные зоны переносными индукционными системами «ИСТОК» или их аналогом; - установить звуковые маяки при входах, пересечениях путей движения; -оборудовать радиотрансляцией здание 	ремонт, ТСР, орг
5.3	Тактильные средства	нет	18	10,25, 26,32, 33,46, 53	<ul style="list-style-type: none"> - не установлена мнемосхема при входе на территорию объекта; - отсутствует информация с 	С	<ul style="list-style-type: none"> - разместить на каждом этаже, рядом с входом, в доступном месте, на контрастном от стены фоне мнемосхему с информацией о расположении помещений на 	

				<p>выпуклыми надписями или шрифтом Брайля при входах;</p> <ul style="list-style-type: none"> - отсутствуют рельефные поэтажные планы на лестничных площадках, в коридорах, вестибюлях; - отсутствуют направляющие поручни в коридорах с рельефными обозначениями на них; - отсутствует изменяемый тип покрытия пола (по фактуре, по цвету) перед препятствиями и местом изменения направления движения (входами, подъемами, лестницами, поворотами коридоров) 	<p>объекте, с указанием доступных для инвалидов маршрутов и путей эвакуации, с дублированием информации шрифтом Брайля;</p> <ul style="list-style-type: none"> - разместить рельефные поэтажные планы на лестничных площадках, в коридорах, вестибюлях; - установить направляющие поручни в коридорах с рельефными обозначениями на них; - разместить тактильную полосу направления движения, состоящую из нескольких параллельных прямых полос на поворотах и с квадратными рифами перед преградами и дверьми ГОСТ 51671, ГОСТ Р 52975 - перед лестницей за 0,8-0,9 м (снизу и сверху – на площадке) смонтировать предупредительные тактильные полосы шириной 0,3-0,5 м с конусообразными рифами - разместить рядом с дверью со стороны дверной ручки и закрепить на высоте от 1,3 до 1,4 м таблички контрастного цвета размерами выполненные рельефным шрифтом 50X270 мм с названием кабинетов, с дублированием информации шрифтом Брайля, высота точек 0,7 мм, диаметр 1,5 мм - нанести контрастную маркировку на края дверного полотна и дверные ручки - разместить на стенах путей эвакуации тактильные знаки контрастного цвета, указывающие направление к эвакуационному 	
--	--	--	--	--	--	--

							выходу	
	ОБЩИЕ требования к зоне	-	18	10,25, 26,32, 33,46, 53			<p>создание условий доступности услуг должно предусматривать:</p> <ul style="list-style-type: none"> - оказание инвалидам помощи, необходимой для получения в доступной для них форме информации о правилах предоставления услуги, в том числе в оформлении необходимых для ее получения документов - предоставление инвалидам по слуху, при необходимости, услуги с использованием русского жестового языка, включая обеспечения допуска на объект сурдопереводчика - наличие копий документов, объявлений, инструкций о порядке предоставления услуги (в том числе, на информационном стенде), выполненных рельефно-точечным шрифтом Брайля и на контрастном фоне, а также аудиоконтур; - вся информация на объекте должна быть комплексной, идентичной, непрерывной и своевременно ориентировать однозначное опознание мест посещения 	

II Заключение по зоне:

Наименование структурно-функциональной зоны	Состояние доступности* (к пункту 3.4 Акта обследования ОСИ)	Приложение		Рекомендации по адаптации (вид работы)** к пункту 4.1 Акта обследования ОСИ
		№ на плане	№ фото	

системы информации на объекте	ВНД	18	10,25,26,32,33,46,53	ремонт, индивидуальное решение с ТСП, организационные мероприятия

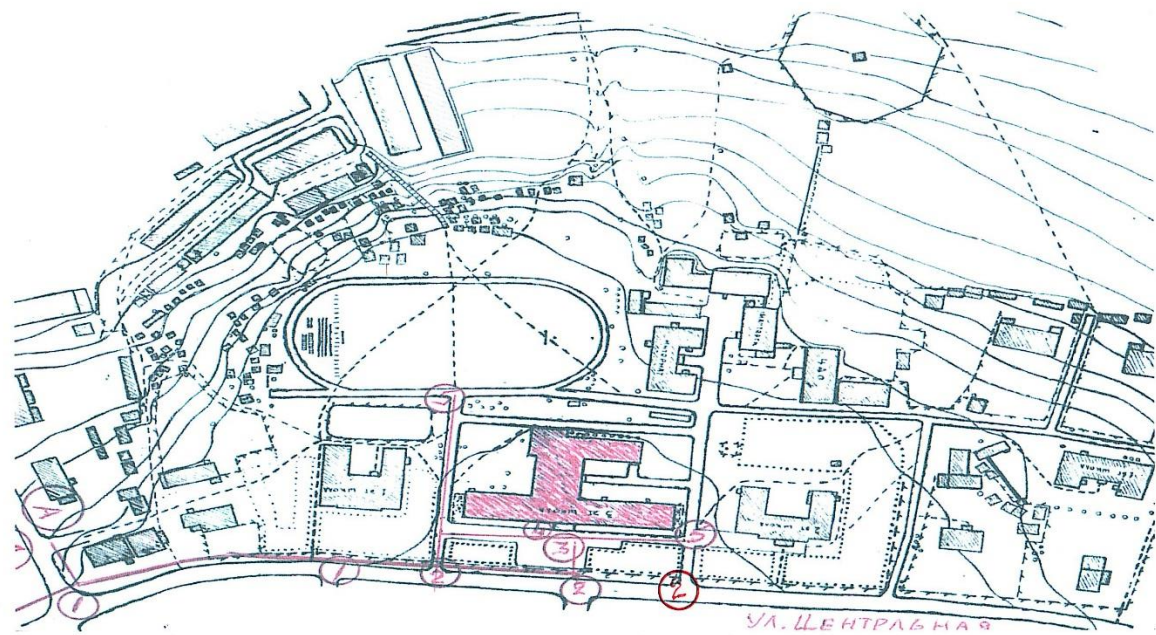
* указывается: ДП-В - доступно полностью всем; ДП-И (К, О, С, Г, У) – доступно полностью избирательно (указать категории инвалидов); ДЧ-В - доступно частично всем; ДЧ-И (К, О, С, Г, У) – доступно частично избирательно (указать категории инвалидов); ДУ - доступно условно, ВНД - недоступно

**указывается один из вариантов: не нуждается; ремонт (текущий, капитальный); индивидуальное решение с ТСП; технические решения невозможны – организация альтернативной формы обслуживания

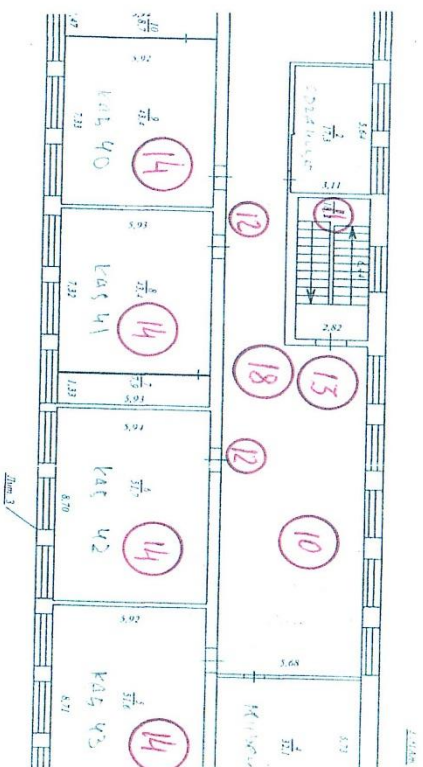
Комментарий к заключению: состояние доступности информации на объектах оценено, как временно недоступное для МГН, что не обеспечивает полноценного нахождения их на объекте. Для обеспечения полной доступности услуг инвалидам (К,О,С,Г,У) необходимо разместить визуальную, акустическую, тактильную, доступную и понятную информацию на входе на территорию, здание, на этажах, а также, разместить информацию об оказании услуг МГН на сайте учреждения, находящихся в здании. Изготовить памятки для инвалидов по вопросам получения услуги и помощи со стороны персонала на объекте. Готовые памятки разместить в доступных местах на объекте. Необходимо назначить приказом ответственных за организацию ситуационной помощи сотрудников, с разработкой должностных инструкций, с проведением обучения правилам оказания ситуационной помощи и инструктажей со всеми сотрудниками (организационное решение).

Перечень позиций на планах и схемах

1. – пути движения от остановки общественного транспорта до объекта
2. – входы на территорию объекта
3. – пути движения по территории объекта
4. – пандус
5. – пути движения по территории – стадион
6. – перепад высот у входной площадки
7. – входная площадка
8. – входные (эвакуационные) двери
9. – тамбур
10. – внутренние коридоры
11. – лестничные клетки
12. – дверные проемы в кабинеты и другие помещения объекта
13. – пути эвакуации
14. – кабинеты
15. – актовый зал на втором этаже, столовая и спортивные залы на первом этаже объекта
16. – прилавок в столовой
17. – санузлы
18. – зоны отдыха

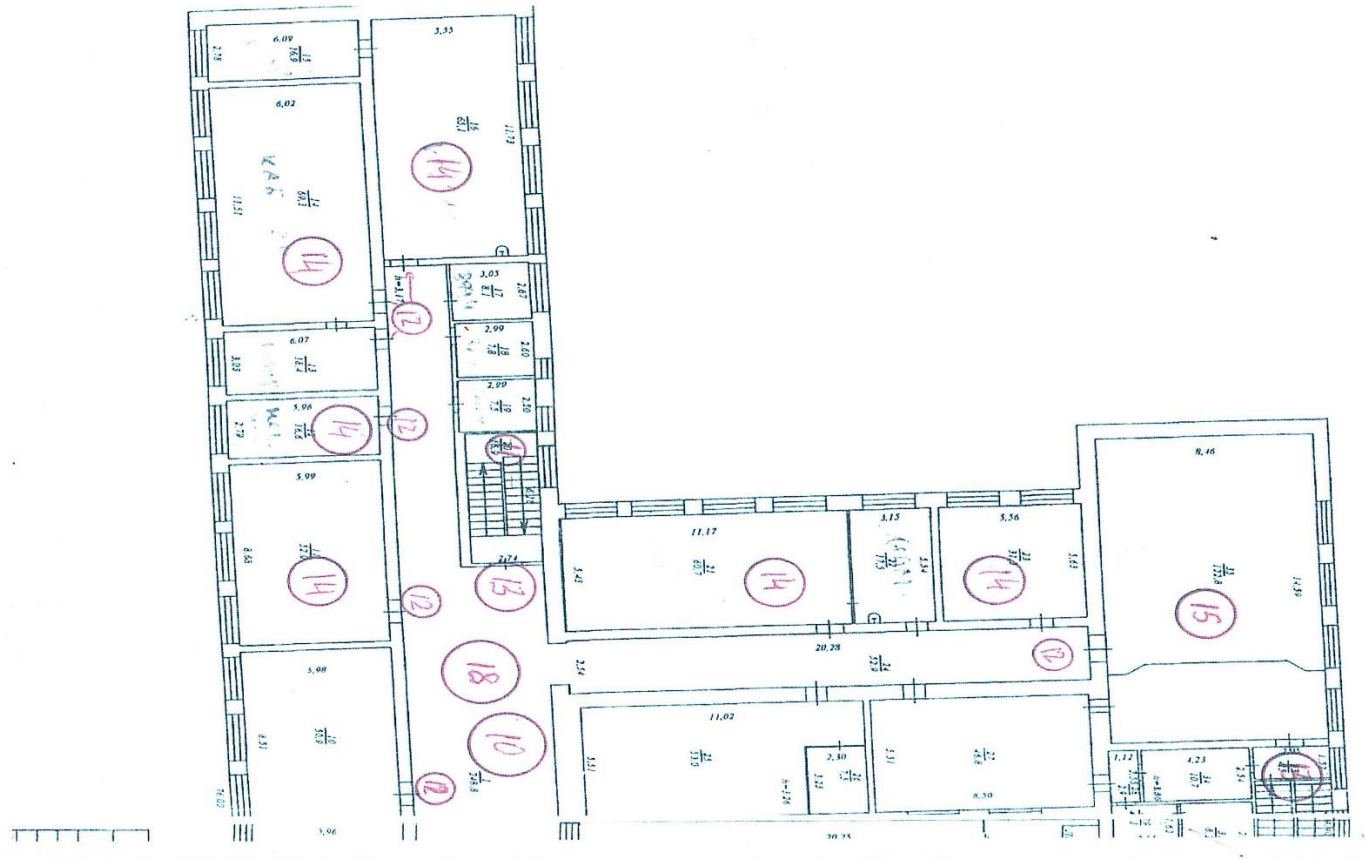


3-й ЭТАЖ ПРАВАЯ КРЫЛО



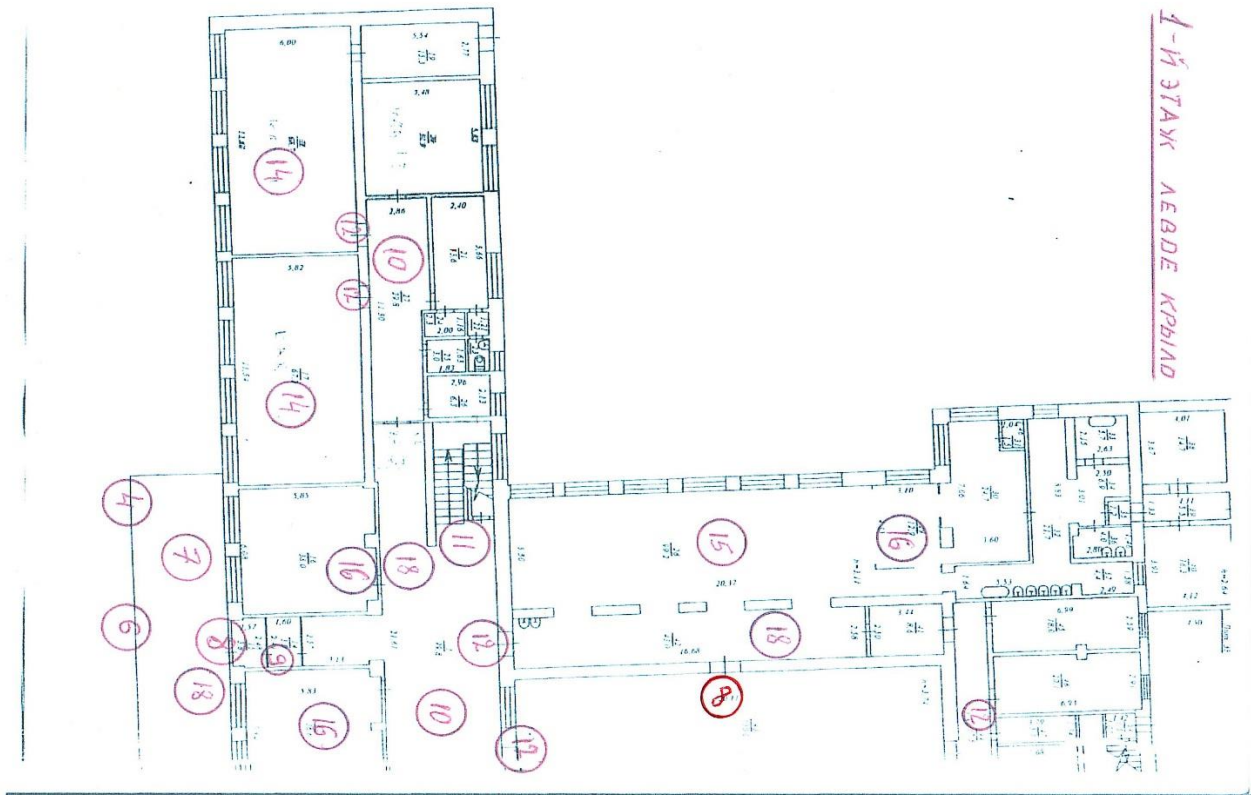
Представитель правообладателя участка			
фирма ООО "Резерв" - Федеральное БТИ по Республике Коми			
Полтавский план (Здание УИИ - Федеральное БТИ)			
Должность	Фамилия И.О.	Подпись	Дата
Семин			
Р/к группы			
Адрес: Республика Коми, Прилузский район, с.Объячево, ул. Центральная, д. 11а			

Семенов Александр Иванович
15.05.2019

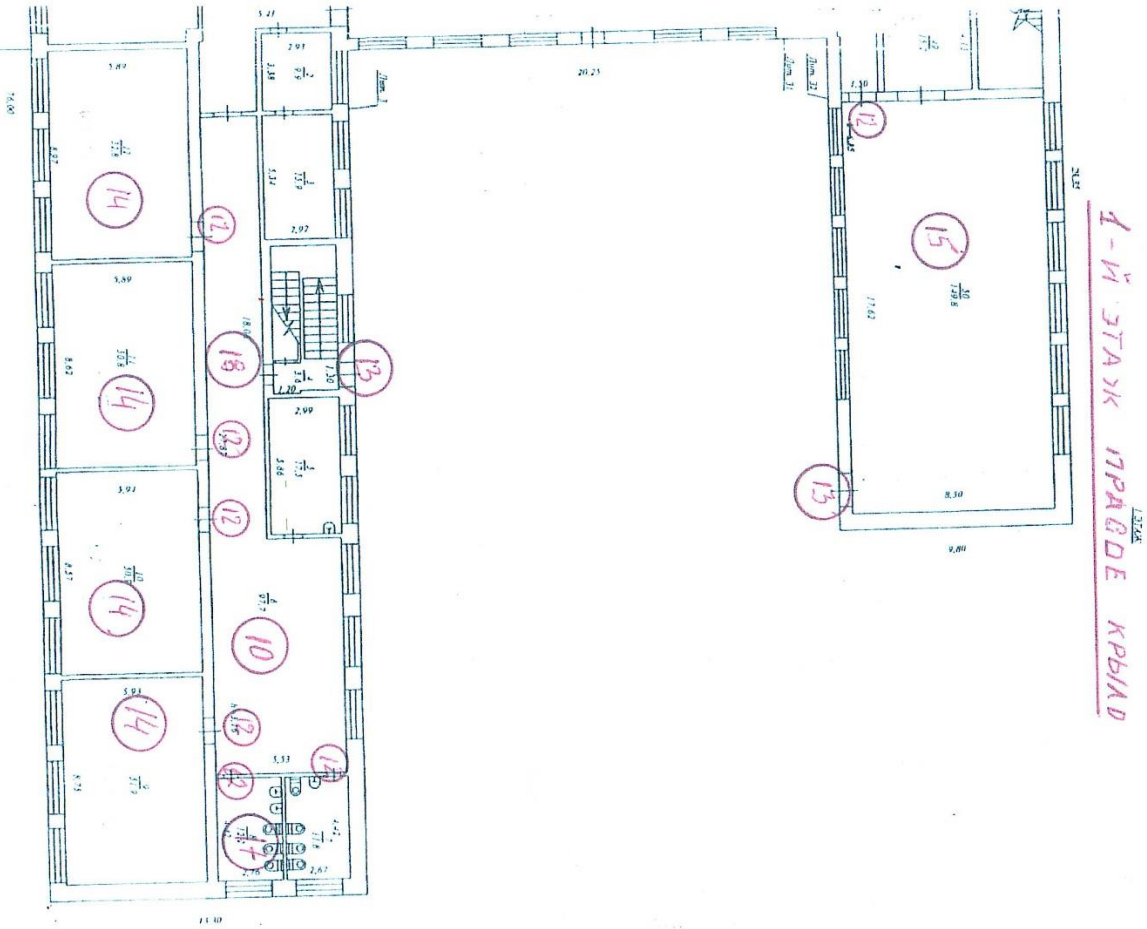


2-й ЭТАЖ ВЕРХНЕ КРЫЛО

1-й ЭТАЖ ЛЕВЫЕ КРЫЛО



4-й ЭТАЖ ПРАВО КРЫЛО



Проектный провластный участок
 филиала ФГУП "Росгидрометцентр России" - Федеральное БТИ - по Республике Коми
 Постыльный план (Этажи БТИ - "Объектовая СОЛТ")

Должность	Фамилия И.О.	Подпись	Дата	Лист	1
Кончик				Листов	3
Рук. Группы				Масштаб	1:200
Назначение	Лишечная И.О.		29.06.2012		

Приложение 8

При проведении фотографирования использовалась линейка длиной два метра масштабом в одном делении пять сантиметров.

Фото № 1 Подъездные пути вход № 3



Фото № 2 Проходы по территории



Фото № 3, 4 Перепад высот у тротуара при входе на территорию



Фото № 5 Площадка при входе здание



Фото № 6 Входная дверь. №1

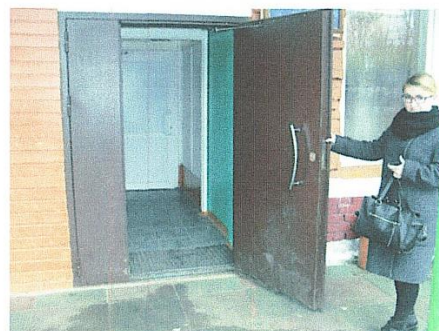


Фото №7 ширина калитки при входе на территорию 95 см.

Вход № 1,2



Фото № 8 перепад площадки и тротуара до 15 см.

Вход № 1,2

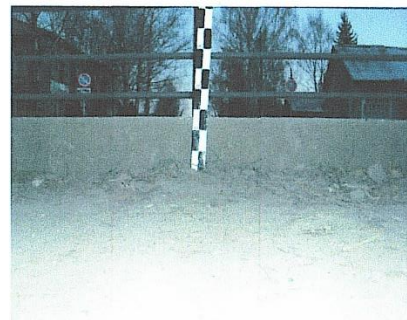


Фото № 9 Порог на входных дверях в правое крыло первого этажа больше 1.4 см.

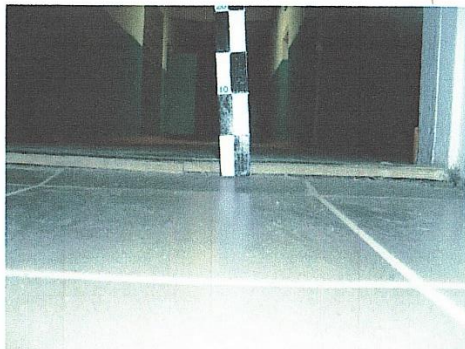


Фото №10 Входная дверь без информационного сопровождения.

Вход № 1



Фото № 11 Высота площадки перед входными дверями.

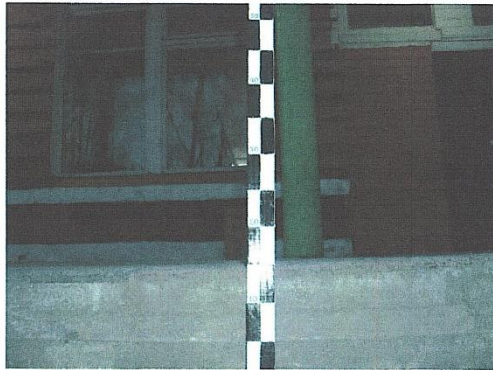


Фото № 12 обустроенный пандус 85-90 см. шириной.

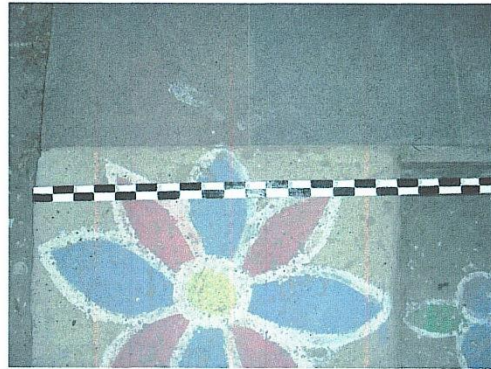


Фото №13 Двери в туалетную кабину 90 см.



Фото № 14 Поручни возле унитаза отсутствуют.



Фото №15 Вход в туалет 1-й этаж 90 см.

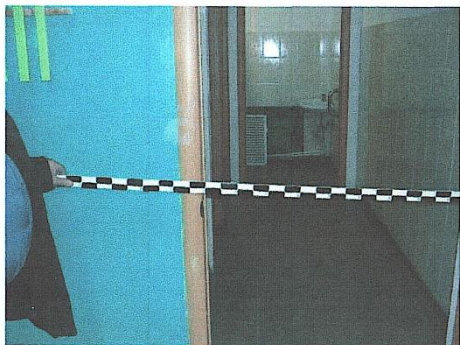


Фото №16 Туалетная кабина 2-й этаж не соответствует нормам

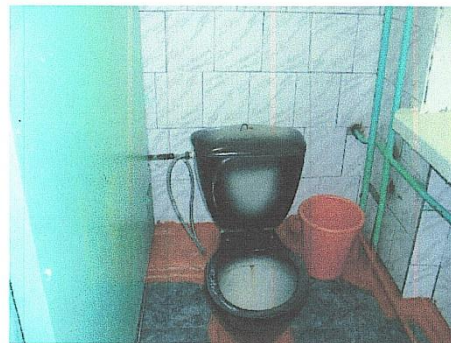


Фото №17 Туалет на втором этаже здания.



Фото №18 Выключатели на высоте 170 см

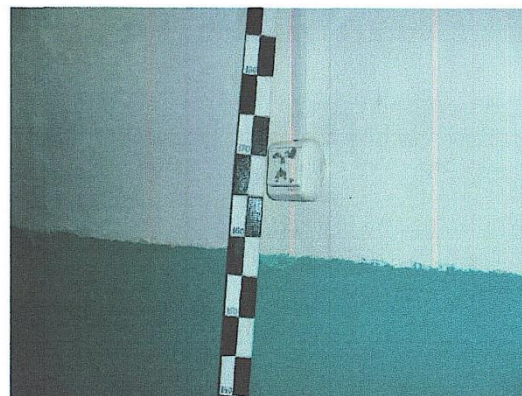


Фото №19 Фойе первого этажа площадка перед лестницей

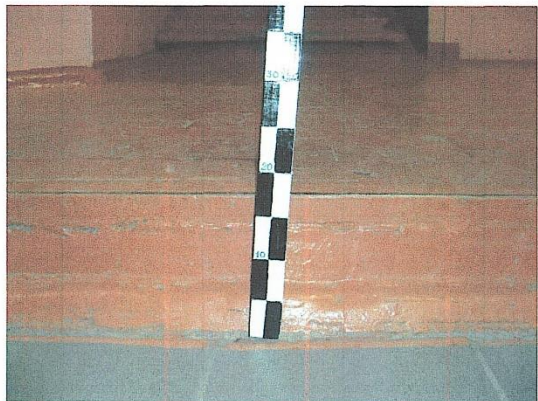


Фото №20 лестничный марш



Фото №21 Запасный выход ступеньки с разными высотами

Вход № 2

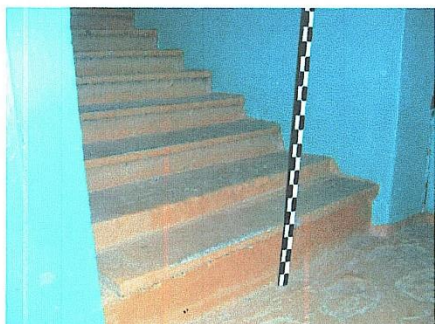


Фото №22 Запасный выход пороги выше норматива до 10см.

Вход № 2



Перепады, пороги на эвакуационных путях и других проходах. Несоответствующие нормам.

Фото №23 Актовый зал

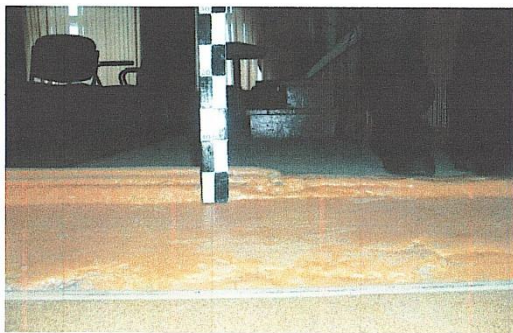
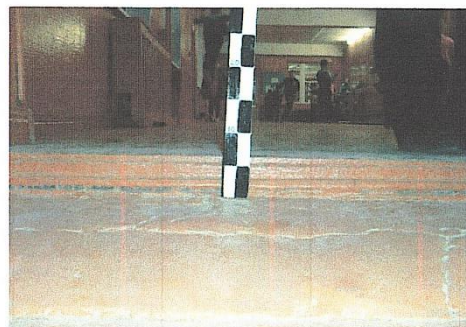


Фото №24 спортзал



Отсутствие информации о месте расположения кабинетов, отсутствие зон отдыха. Островков безопасности. Путей движения к эвакуационному выходу. Фото № 25 коридоры.



Фото № 26 лестничные клетки.



Фото №27 Тамбур на входе. № 1



Фото №28 Дверной порог с тамбура выше норматива Вход №1

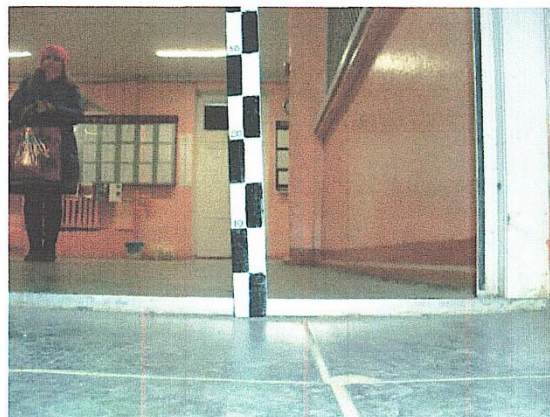


Фото №29 Ненормативный порог на входных дверях. № 1



Фото №30 Двери тамбура шириной 90 см.

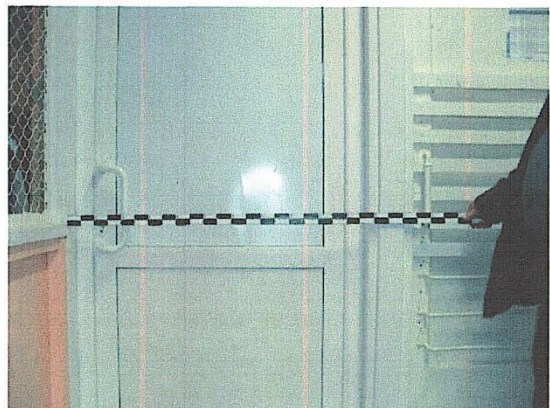


Фото №31 Дверные проемы в рекреациях шириной 165 см. Фото №32 в рекреациях школы отсутствуют места отдыха

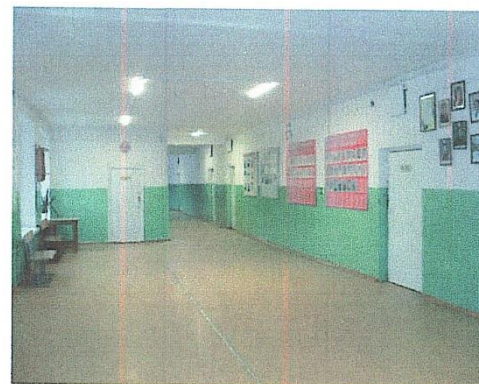


Фото № 33 Дверные проемы в кабинеты шириной 90 см.

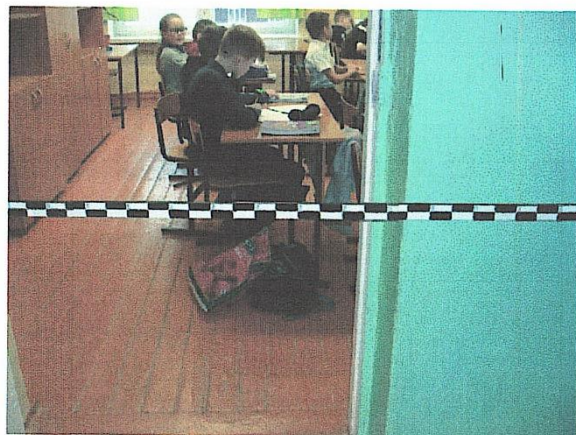


Фото № 34 Проходы между партами в кабинетах 65-75 см.

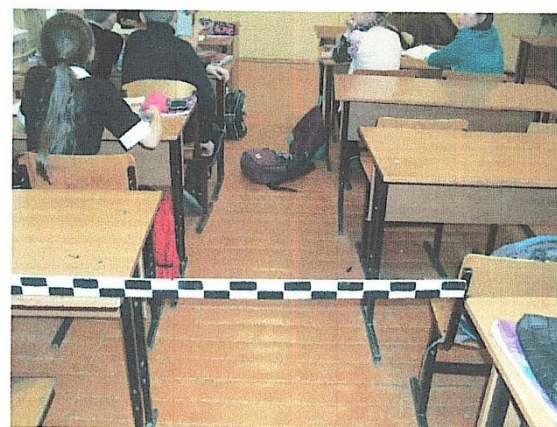


Фото №35 Лестничные марши шириной менее 135 см.

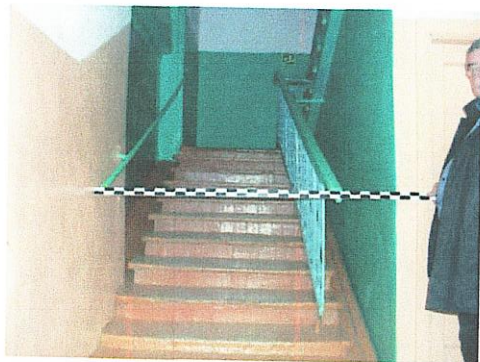


Фото №36 Выключатели на высоте 140-150 см.



Фото № 37 Проходы между партами в кабинетах 65-75 см.

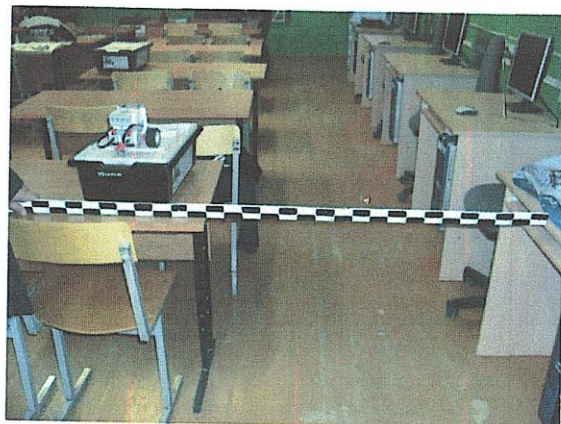


Фото № 38 Дверные проемы в кабинеты шириной 90 см.

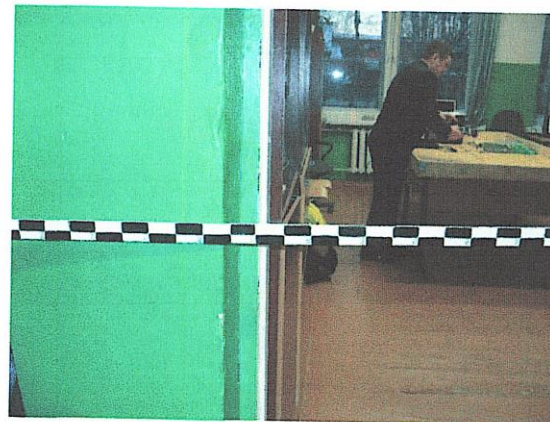


Фото № 39 дверные проемы в спортзал 130 см.



Фото №40 дверной проем в столовую 130 см.

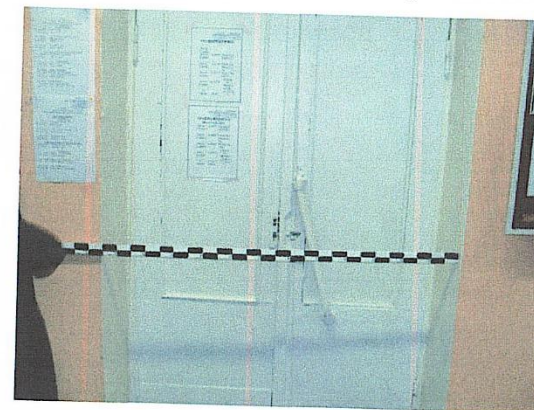


Фото № 41 Проход в раздевалке 120 см.



Фото № 42 Дверной проем в раздевалку 85 см.

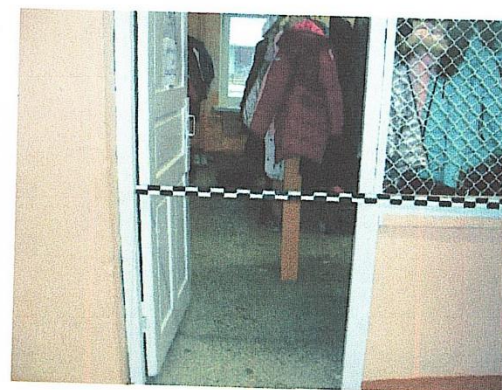


Фото №43 Умывальники в столовой



Фото № 44 Проходы между столами в столовой

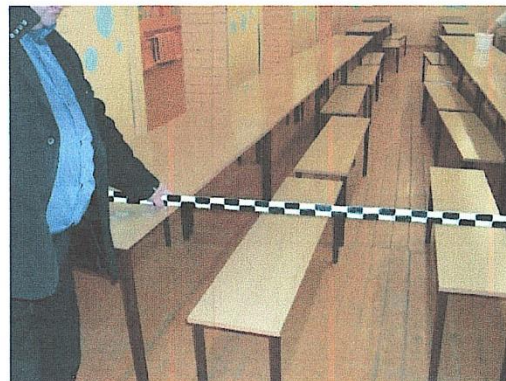


Фото № 45 труба На полу в столовой

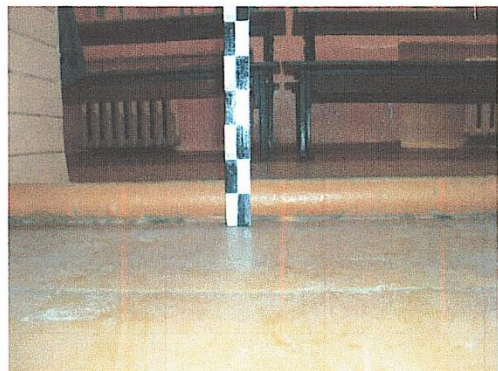


Фото № 46 Прилавок для раздачи пищи в столовой



Фото № 47 Вход в гардероб.



Фото № 48 Проходы в раздевалке.



Фото № 49 Актный зал.



Фото № 50 Дверной проем в актовый зал 110 см.

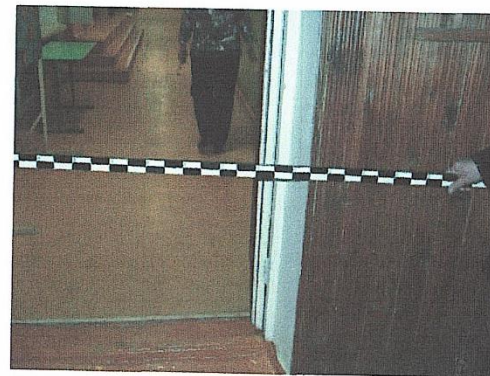


Фото № 51 Малый спортивный зал.

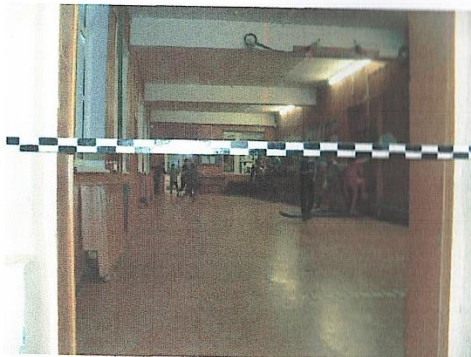


Фото № 52 Дверной проем раздевалки спортзала меньше 90 см.



Фото № 53 Раздевалка без прилавка.



Фото № 54 Спортивный зал.

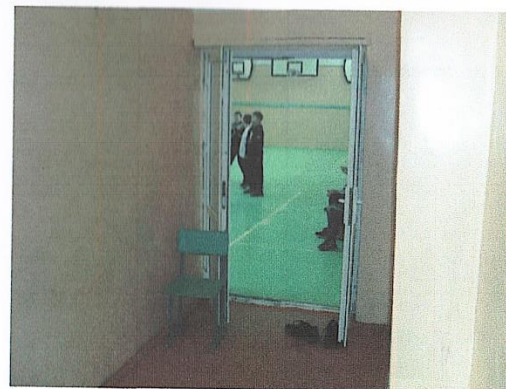


Фото № 55 Перепад между полами малого и большого спортзала

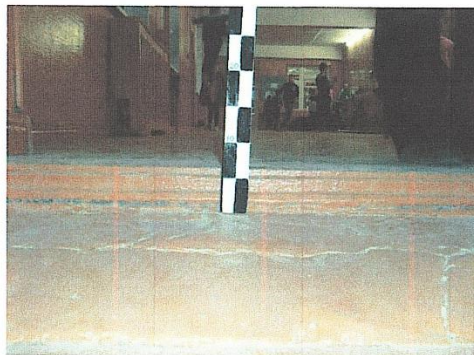


Фото № 56 малый спортзал

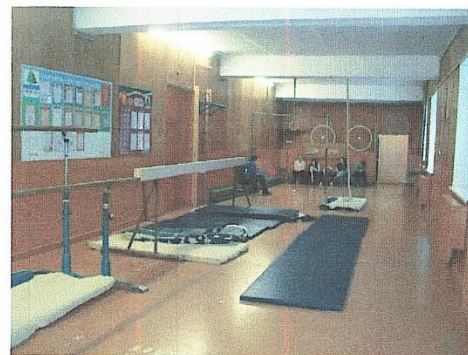


Фото № 57 Входные (эвакуационные) двери № 3



Фото № 58 Порог дверей № 3

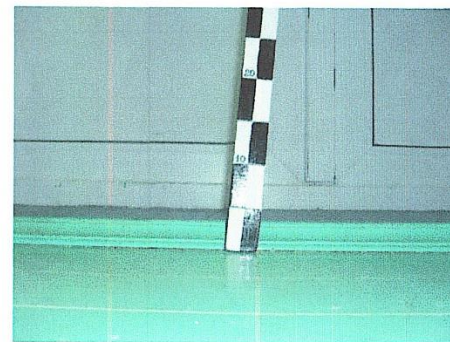


Фото № 59 Входные (эвакуационные) двери № 4



Фото № 60 Порог дверей № 4



Приложение 9
к Паспорту ОСИ № 1
Дата «20» декабря 2019 г.

УТВЕРЖДАЮ:
Директор МБОУ «СОШ» с. Объячево

М.А.Семущина
«20 » декабря 2019 г.



«Дорожная карта ОСИ»
(план мероприятий по поэтапному повышению уровня доступности для инвалидов объекта и предоставляемых услуг)

**Муниципальное бюджетное общеобразовательное учреждение «средняя общеобразовательная школа» с.
Объячево
ул. Центральная, 11А.**

№ п/п	Наименование мероприятий	Категори и инвалидо в (указать буквенное обозначен ие в соответс твии с КОСГУ)	Срок исполнени я (этап работы* и дата)	Документ, которым предусмотрено исполнение мероприятия (с указанием источника финансирования)	Примечание (дата контроля и результат)
----------	--------------------------	---	--	---	---

№ п/п	Наименование мероприятий	Категории инвалидов <i>(указать буквенное обозначение в соответствии с КОСГУ)</i>	Срок исполнения <i>(этап работы* и дата)</i>	Документ, которым предусмотрено исполнение мероприятия <i>(с указанием источника финансирования)</i>	Примечание <i>(дата контроля и результат)</i>
1. ОБЕСПЕЧЕНИЕ УСЛОВИЙ ДОСТУПНОСТИ ПРЕДОСТАВЛЯЕМЫХ УСЛУГ					
1**	Обеспечение доступа к месту предоставления услуги на объекте путем оказания работниками организации помощи инвалидам в преодолении барьеров, мешающих получению ими услуг на объекте, в том числе с сопровождением инвалидов, имеющих стойкие расстройства функции зрения и самостоятельного передвижения (К, О, С)			предписание управления по надзору и контролю в сфере образования от 13 мая 2019 г.	21.11.2019
1.1	Разработка и утверждение организационно-распорядительных и иных локальных документов учреждения о порядке оказания помощи инвалидам и другим маломобильным гражданам	МГН (К,О, С, Г,У)	1 этап	Приказ директора школы от 11.10.2018 г. № 288 ОД	Создание условий доступности услуг
1.2	Закрепление в должностных инструкциях персонала конкретных задач и функций по оказанию помощи инвалидам и другим маломобильным гражданам (и их сопровождение)	МГН (К, О,С,Г,У)	1 этап	Приказ об утверждении функциональных обязанностей от 11.10.2018 г. № 288 ОД	Увеличение числа сотрудников школы, на которых приказом возложены обязанности по оказанию помощи инвалидам при предоставлении им услуг.
1.3	Организация систематического обучения (инструктажа) персонала по вопросам оказания помощи на объекте инвалидам и другим маломобильным гражданам (план инструктажа, журнал учета)	МГН (К, О,С,Г,У)	1 этап	Приказ директора школы от 11.10.2018 г. № 288 ОД	Повышение компетентности специалистов по вопросам, связанным с обеспечением доступности для инвалидов и предо-

					ставляемых услуг
1.4	Обеспечение доступной информации для обслуживаемых граждан (инвалидов) о порядке организации доступности объекта и предоставляемых в учреждении услуг, а также порядка оказания (получения) помощи на объекте (на сайте, на информационном стенде, в индивидуальных памятках)	МГН (К,О,С,Г,У)	1 этап	Приказ директора школы от 11.10.2018 г. № 288 ОД	Повышение уровня доступности информации об объекте и услугах сайт: http://www.mouososhsite.ru (версия для слабовидящих имеется) обновление по мере необходимости
1.5	Предоставление (при необходимости) инвалидам по слуху услуг с использованием русского жестового языка, с допуском на объект (к местам предоставления услуг) сурдопереводчика, тифлосурдопереводчика	Г	1 этап	По договоренности с председателем общества инвалидов	Создание условий доступности услуг
2	Организация предоставления услуг инвалидам по месту жительства (на дому)	-	-	услуга не оказывается	-
3	Организация предоставления услуг инвалидам в дистанционном формате	-	-	услуга не оказывается	-
4	Создание (развитие) сайта организации, адаптированного с учетом особенностей восприятия, с отражением на нем информации о состоянии доступности объекта и услуг	С	2018 г.	Приказ директора школы от 11.10.2018 г. № 288 ОД	Повышение уровня доступности информации для слабовидящих посредством создания версии для слабовидящих
2. СОЗДАНИЕ УСЛОВИЙ ДЛЯ БЕСПРЕПЯТСТВЕННОГО ДОСТУПА ИНВАЛИДОВ К ОБЪЕКТУ и предоставляемым в нем услугам					
1	Разработка проектно-сметной документации (для строительства/реконструкции/капитального ремонта объекта) в соответствии с требованиями нормативно-технических документов в сфере обеспечения доступности	МГН (К, О,С,Г,У)	3 этап	местный бюджет	2019-2025гг.

	(по варианту «А» / «Б»)				
2	Осуществление строительства/реконструкции/ капитального ремонта объекта (по варианту «А» / «Б»)	МГН (К,О,С,Г,У)	3 этап	местный бюджет	2019-2025гг.
3**	Создание условий индивидуальной мобильности для самостоятельного передвижения инвалидов по объекту, в том числе к местам предоставле- ния услуг (по варианту «А» / «Б»)	МГН (К,О,С,Г,У)	2 этап	местный бюджет	2019-2025гг.
3.1	По территории объекта				
3.1.1	Ремонтные работы: - Установка тактильной плитки (указателей) для передачи информации о пути и направлении движения в помещении (направления движе- ния, повороты, наличия препятствий на пути движения: пороги, перекрестки, ступени, лест- ницы)	МГН (К,О,С,Г,У)	3 этап	местный бюджет	2019-2025гг.
3.1.2	Приобретение технических средств адаптации: приобретение тактильной плитки (указателей)	МГН (К,О,С,Г,У)	3 этап	местный бюджет	2019-2025гг.
3.2.	По входу в здание				
3.2.1	Ремонтные работы: -Установка знаков доступности -Установка световых маяков -Установка рельефной полосы перед лестницей -Нанесение контрастной маркировки (ступени)	(К,О,С,Г,У) К,О К,О,С С	3 этап	местный бюджет	2019-2025гг.
3.2.2	Приобретение технических средств адаптации: -Приобретение противоскользящего покрытия, контрастной маркировки, световых маяков	МГН (К, О,С,Г,У)	3 этап	местный бюджет	2019-2025гг.
3.3	По путям движения в здании				
3.3.1	Ремонтные работы: -Перепланировка путей эвакуации -Устройство пандуса (внутри здания) -Расширение дверных проемов	МГН (К,О,С,Г,У)	3 этап	местный бюджет	2019-2025гг.

	-Создание рельефных участков пола -Монтаж поручней -Установка тактильных полос				
3.3.2	Приобретение технических средств адаптации: поручни, тактильные полосы		3 этап	местный бюджет	2019-2025гг.
3.4	По зоне оказания услуг				
3.4.1	Ремонтные работы: -Установка стола с микролифтом -Демонтаж порогов -Расширение проема	МГН (К, О,С,Г,У)	3 этап	местный бюджет	2019-2025гг.
3.4.2	Приобретение технических средств адаптации: -Приобретение стола с микролифтом	МГН (К,О,С,Г,У)	3 этап	местный бюджет	2019-2025гг.
3.5	По санитарно-гигиеническим помещениям				
3.5.1	Ремонтные работы: -Косметический ремонт -Установка знака доступности помещения	К, О	3 этап	местный бюджет	2019-2025гг.
3.5.2	Приобретение технических средств адаптации: -знаки доступности, поручни	МГН (К,О,С,Г,У)	3 этап	местный бюджет	2019-2025гг.
3.6	По системе информации – - обеспечение информации на объекте с учетом нарушений функций и ограничений жизнедеятельности инвалидов -Организация альтернативной формы обслуживания-предоставление информации в электронном варианте (электронная почта: официальный сайт) -Установить информационные стенды в зоне доступности	МГН (К,О,С,Г,У)	2 этап	местный бюджет	2019-2025гг.
3.6.1	Надлежащее размещение оборудования и носителей информации (информационного стенда, информационных знаков, таблиц, схем, вывесок) с соблюдением формата (размер, контраст-	Все категории МГН (К,О,С,Г,У)	2 этап	местный бюджет	2019-2025гг.

	ность), единства и непрерывности информации на всем объекте				
3.6.2	Дублирование необходимой звуковой и зрительной информации, а также надписей, знаков и иной текстовой и графической информации знаками, выполненными рельефно-точечным шрифтом Брайля, а также объемными изображениями	С	2 этап	местный бюджет	2019-2025гг.
3.6.3	Обеспечение допуска собаки-проводника на объект, и организация для нее места ожидания	С	-	Услуга не оказывается	
3.6.4	Обеспечение системы оповещения о чрезвычайных ситуациях и эвакуации с учетом особенностей восприятия	Все категории МГН (К,О,С,Г,У)		местный бюджет	2019-2025гг.
3.6.5	Развитие средств и носителей информации (информационно-диспетчерской службы, инфокиоска, памяток)	Все категории		местный бюджет	2019-2025гг.
3.7	По путям движения к объекту				
3.7.1	Организация предоставления информации гражданам о наличии адаптированного транспорта к объекту	Все категории МГН (К,О,С,Г,У)	1 этап	местный бюджет	2019-2025гг.
3.7.2	Организационные мероприятия по решению вопроса доступности пути к объекту от ближайшей остановки пассажирского транспорта	Все категории МГН (К,О,С,Г,У)	1 этап	местный бюджет	2019-2025гг.

Примечания:

* - мероприятия 1 этапа (неотложные), 2 этапа (отложенные), 3 этапа (итоговые – капитальный ремонт/реконструкция/строительство нового здания);

** - мероприятия, указанные в **п.1 раздела 1** и **п.3 раздела 2** (при наличии отклонений от действующих, обязательных к исполнению требований нормативно-технических документов), подлежат обязательному согласованию с полномочным представителем общественной организации инвалидов.

СОГЛАСОВАНО:

Представитель

Прилузской районной республиканской организации
Всероссийского общества инвалидов.

Название организации

Ю. Старцев

(Старцев Владимир Александрович.)

Фамилия, Имя, Отчество

(координаты для связи)

Дата согласования « 20 » декабря 2019 г.

Согласовано без замечаний / с замечаниями
(ненужное зачеркнуть)

Замечания и предложения со стороны
представителя ООИ***

*** - может быть приложено в виде Акта согласования или
Акта разногласий